

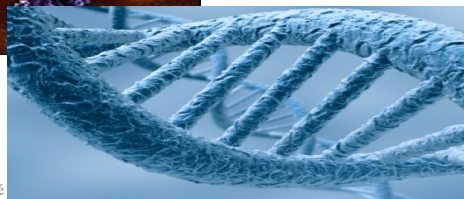
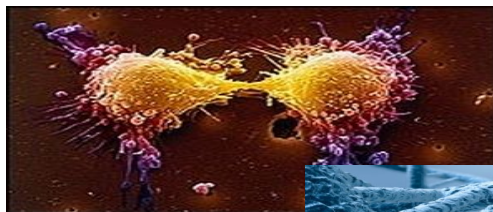
LE CANCER et HILDEGARDE

Prévention et traitement

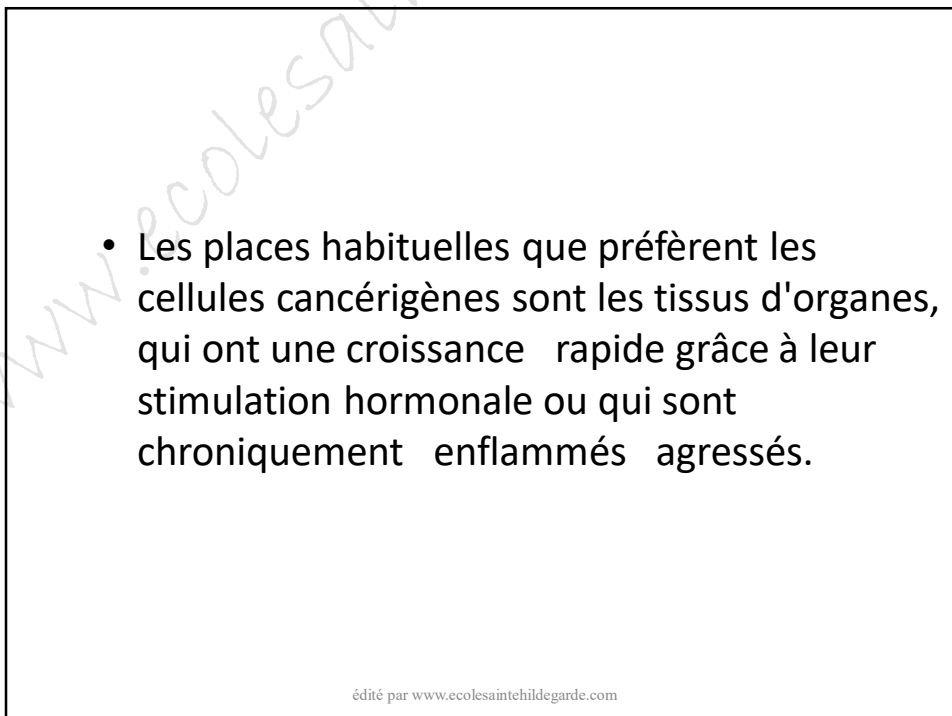
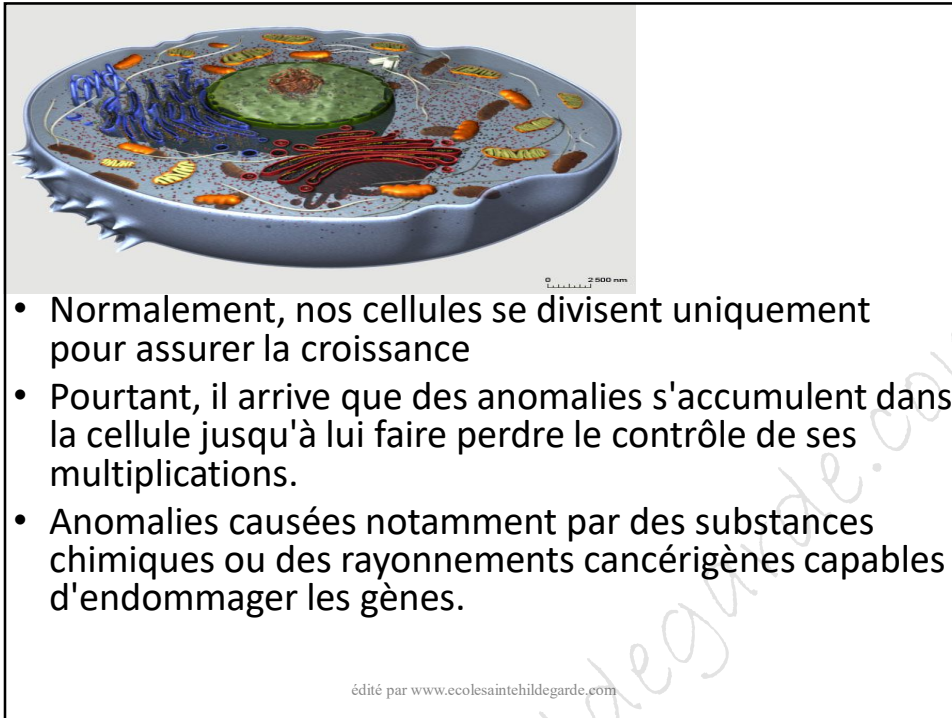
édité par www.ecolesainthildegarde.com

définition

- Le terme « cancer » en latin cancer signifie : " mordre, ne plus lâcher »



édité



Cancer du colon

- **L'alimentation** riche en graisses animales et pauvre en fibres.
- **Le manque d'exercice physique** en ralentissant le transit intestinal. (intestin paresseux)
- plus fréquents chez les fumeurs
- La présence d'adénomes (polypes bénins) sur la muqueuse de l'intestin.
- Enfin, **l'hérédité** joue un rôle non négligeable. 30% seraient porteuses d'une anomalie génétique

édité par www.ecolesaintehildegarde.com

Cancer de l'estomac

- consommation excessive de sel
- Le rôle cancérigène des nitrates et des nitrites transformés en nitrosamines dans l'estomac
- facteurs génétiques
- la gastrite chronique atrophique représente la forme la plus fréquente d'état pré-cancéreux de l'estomac et ***l'Helicobacter pylori*** le principal facteur déclenchant.

édité par www.ecolesaintehildegarde.com

Cancer du poumon

- 8 à 9 cancers du poumon sur 10 sont causés par le **tabac..**
- **L'âge de début** du tabagisme
- **ancien fumeur** plus exposé
- le **tabagisme passif** augmente leur risque de \pm 30%.
- **Le radon** (gaz radioactif émis par certaines roches) **ou l'amiante** est également incriminé.
- Dans un très petit nombre de cas, on ne trouve aucune cause extérieure

édité par www.ecolesaintehildegarde.com

Cancer du col de l'utérus

- Entre **85 et 90 %** débutent par le « papillome » du col , d'origine virale(HPV)
- L'âge précoce des rapports sexuels, le **nombre élevé de partenaires**, les autres maladies sexuellement transmissibles
- la **consommation tabagique**,
- la **contraception orale** prolongée
- diminution des défenses immunitaires sont autant de paramètres à risques.
- En Belgique, il occupe la 4^{ème} place des cancers chez la femme (4%) après le cancer du sein (33,66 %), le cancer colo-rectal (13,59 %) et le cancer de l'ovaire (5 %).

édité par www.ecolesaintehildegarde.com

Cancer de la peau

- exposition excessive aux rayons ultraviolets (UV) du soleil ou de lampes à ultraviolets.
- Les personnes qui ont la peau claire
- risque accru S'il y a eu des cas de mélanome parmi vos proches (5%)
- il est possible que d'autres facteurs environnementaux non encore élucidés jouent également un rôle.

édité par www.ecolesaintehildegarde.com

- seulement 5 % à 10 % des cancers sont causés par un défaut génétique,
- L'exposition aux facteurs environnementaux, qui favorisent les lésions génétiques, sont de loin les déterminants les plus importants du risque de cancer.

édité par www.ecolesaintehildegarde.com

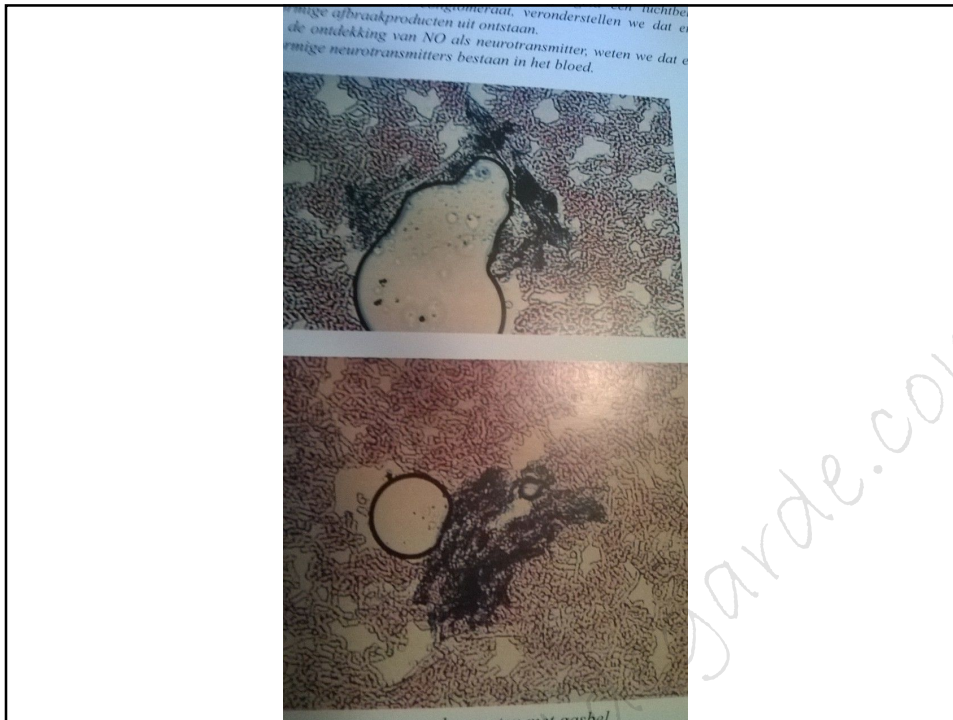
La vision d'Hildegarde pour le cancer


édité par www.ecolesainthildegarde.com

La bile noire - l'origine de tout mal

- Une condition importante pour l'apparition d'un cancer selon Hildegarde c'est l'excès de « bile noire " ou " **mélanche** " .
- Le foie peut sécréter cette " bile noire" sous influence psycho-pathologique comme le stress, le chagrin, l'angoisse et la peur. Les pigments de cette " bile noire" provoquent un genre d'empoisonnement qui envahit tout le corps.

édité par www.ecolesainthildegarde.com



AIR	EAU	TERRE	FEU
	Sang	Lymph	
humide	écumant	tiède	Sec
RESPIRATION - RAISON	HUMEUR ET SANG	CHAIR	CERVEAU MOELLE
<p>Flegmatiques</p> <p>Incontinent</p> <p>Lents - doux joyeux</p> <p>Colère courte-</p> <p>Poumons et cerveau atteints par vapeur nocive du flegme humide</p> <p><u>ouie difficile</u></p> <p><u>La rate est blessée</u></p> <p><u>Estomac froid</u></p> <p>Pas gourmands</p>	<p>Souffre <u>souvent</u> de la goutte</p> <p>Veut du pouvoir sur les autres</p> <p>Vif et véhément</p> <p>Disperse sa science dans toutes directions</p>	<p>Mélancoliques</p> <p>Flegme tiède +++ qui produit de la mélancolie – maux ds cerveau</p> <p>Colère- crainte de Dieu</p>	<p>Autoritaires, irascibles</p> <p>Gourmands</p> <p>Honnêtes et audacieux</p> <p>Sueur fétide</p> <p>Flegme +++ épais, sec, et amer qui fait naitre chairs grasses et vapeur de bile noire autour des poumons et foie</p>
			
		édité par www.ecolesaintehuguede.com	

La genèse du cancer et les 4 flegmes

- : " Quand la bonne proportion du sec ou du tiède, qui forment la mucosité (livor) n'est pas respectée, elle provoque dans l'homme des éructations et un hoquet bien audibles. Ainsi peut commencer la maladie du cancer et provoquer les vers (vermes = virus) qui dévorent l'homme. de plus, ils font enfler les cellules, qui développent des tumeurs difformes : l'excroissance d'un bras ou d'une jambe peut avoir comme conséquence un membre qui sera plus grand que l'autre. Les virus agissent tant qu'il y a des cellules à dévorer et ne cessent cette épidémie (peste) avant que tout ne soit mangé. par conséquent, le malade du cancer "ne peut vivre longtemps "

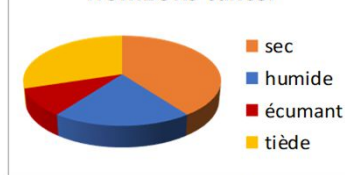
édité par www.ecolesaintehildegarde.com

Causes et remèdes p. 75

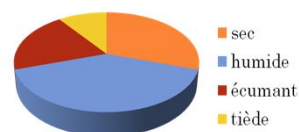
Ceux qui ont un chancre. Si le sec ou le tiède, qui sont alors liqueur de l'humide et de l'écumant, dépassent leur mesure, ils provoquent

chez l'homme de bruyantes éructations accompagnées de hoquets, font naître en lui un chancre et font que la vermine le dévore et fait enfler la chair de son corps en d'horribles ulcères, si bien qu'ainsi, à cause de cette enflure, un bras, ou un pied, sera plus gros que l'autre. Et cela se produit jusqu'à ce qu'il soit délivré de ce mal : c'est pourquoi il ne peut vivre longtemps.

HUMEURS cancer



humeurs d'un homme en bonne santé



édité par www.ecolesaintehildegarde.com

Texte en latin : cancrum : cancer

- *7b. De cancris. Si vero siccum vel tepidum, quae tunc livor humidi et spumae sunt, modum suum transierint, eructum cum sonitu ac singultum faciunt in homine atque parant in illo cancrum et faciunt, quod illum vermes comedunt, atque faciunt carnes corporis illius in informis ulceribus exturgescere, ita quod etiam hoc modo in inturgente tumore brachium eius vel pes ipsius maior erit quam alter. Et hoc tam diu faciunt, dum cessaverint ab hac peste, unde diu non potest vivere. (54,21-29)*

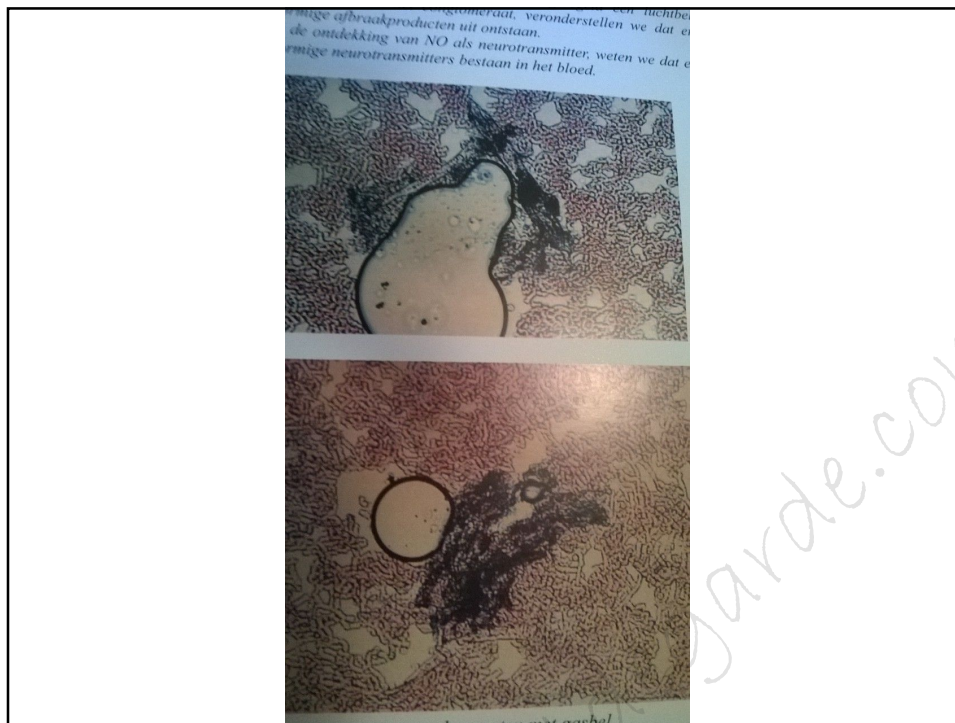
édité par www.ecolesaintehildegarde.com

« Trop gras ou trop maigres »



- « Ceux qui sont trop gras ou trop maigres sont souvent remplis d'humeurs mauvaises car ils n'ont pas une bonne constitution et un bon équilibre: c'est pourquoi il arrive que les humeurs mauvaises **sortent de leur cœur, de leur foie, de leur poumon, de leur estomac et de leurs intestins**; elles se dirigent vers la bile noire (melancoliam), lui font exhiler de la vapeur et font naître ainsi en l'homme un très mauvais liquide ». (c&c p.189)

édité par www.ecolesaintehildegarde.com



Le stade virulent

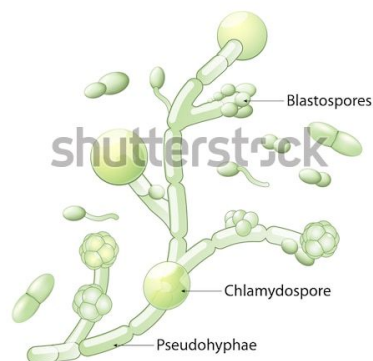
- « Et ce liquide tombe près de l'estomac, de l'intestin ou ailleurs entre la peau et la chair, et il reste là et fait souffrir le malade avec **beaucoup de violence, comme s'il le rongait et le dévorait**. Ce liquide n'a pourtant pas assez de vigueur pour dévorer l'homme, mais simplement une forte amertume ; des espèces d'yeux y apparaissent et il y a dans la chair de l'homme comme une lente fixée dans la chair. Parfois il s'étale en longueur, parfois il se concentre en une boule, comme un jaune d'œuf, parfois il produit une sorte d'écume qui en se répandant dans tout le corps, fait souffrir le malade. » (c&cp.189)

édité par www.ecolesaintehildegarde.com

- *De tortionibus.* Qui enim aut nimis pingues aut nimis macri sunt, malis humoribus saepe habundant, quoniam rectam institutionem et temperantiam in se non habent; unde aliquando de corde, de iecore, de pulmone, de stomacho et de visceribus eorum mali humores exsurgunt, qui **ad melancoliam** tendunt ac **eam fumigare** faciunt atque ita pessimum livorem in homine parant, velut etiam litus aliquando in stante et non fluente aqua putridus pulvis supercrescit et supernatat.
- Et livor iste aut iuxta stomachum aut iuxta viscera vel in alium locum inter cutem et carnem cadit et ibi manet et hominem illum multa acerbitate torquet, velut eum ibi mordendo comedat. Sed tamen vitalem spiritum non habet ad mordendum hominem, sed tantum quandam acerbam amaritudinem; et velut oculi in eo apparent, atque in carne hominis iacet ut lens in carne. Aliquando etiam in longum extenditur, aliquando etiam in globositatem, ut vitellus ovi est, contrahitur atque interdum quandam spumam emittit, quae per totum corpus se diffundendo hominem dolere facit. (157,19-37)

édité par www.ecolesaintehildegarde.com

Candida albicans



www.shutterstock.com · 714362212

édité par www.ecolesaintehildegarde.com

CANDIDA
ALBICANS

= LEVURE QUI
CHANGE DE FORME
Suivant le milieu

Quand il devient virulent
Le candida s'allonge



« Parfois il se concentre en boule »
« des espèces d'yeux y apparaissent »



« Parfois
il s'étale
en longueur »

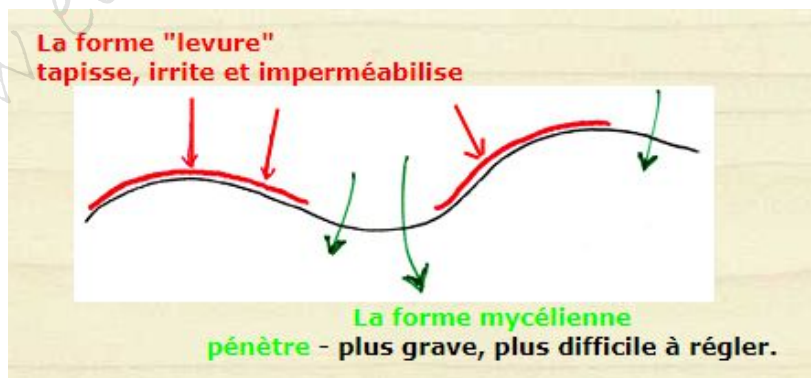
Les coliques de la précancérose : « de tortionibus »

Les coliques. Ceux qui sont trop gras ou trop maigres sont souvent remplis d'humeurs mauvaises, car ils n'ont pas une bonne constitution et un bon équilibre ; c'est pourquoi il arrive que des humeurs mauvaises sortent de leur cœur, de leur foie, de leur poumon, de leur estomac et de leurs intestins ; elles se dirigent vers la bile noire, lui font exhiler de la vapeur et font naître ainsi en l'homme un très mauvais liquide, tout comme un rivage qui borde une eau stagnante qui ne s'écoule pas se trouve recouvert par une couche de pourriture. Et ce liquide tombe près de l'estomac, de l'intestin, ou ailleurs, entre la peau et la chair, il reste là et fait souffrir le malade avec beaucoup de violence, comme s'il le rongerait et le dévorait. Ce liquide n'a pourtant pas assez de vigueur pour dévorer l'homme, mais simplement une forte amertume ; des espèces d'yeux y apparaissent, et il y a dans la chair de l'homme comme une lente fixée dans la chair. Parfois il s'étale en longueur, parfois il se concentre en une boule, comme un jaune d'œuf, parfois il produit une sorte d'écume qui, en se répandant dans tout le corps, fait souffrir le malade.

Le candida albicans

- Dans les conditions normales, la levure vit en commensale sur les muqueuses de notre système digestif (bouche, oesophage, estomac, intestins)
- Il n'y provoque aucun trouble, il s'y trouve en très faible quantité, et fait partie de la flore normale de l'intestin
- On n'en trouve pas sur la peau à l'état normal
- Au niveau de l'intestin, son développement est inhibé par les **lactobactéries** de la flore de fermentation
- A l'état de symbiose, les candida **sont des agents nettoyeurs** des débris mal digérés de l'alimentation
- On connaît 9 espèces de candida, dont 6 peuvent être impliqués dans la pathologie humaine
- La forme LEVURE se développe par scissiparité
- Les formes impliquées dans la pathologie humaine sécrètent 35 toxines différentes dont la principale est la CANDIDINE (neurotoxique)
- Le candida possède un dimorphisme dans sa forme pastorienne LEVURE <----->
> MOISSURE
- La forme agressive se développe aux dépens des bifidobactéries en les détruisant
- Le développement de la forme agressive se fait **à partir du sucre** qu'elle transforme en alcool, puis en aldéhyde (neurotoxique)
- On peut dire que **la forme levure est la forme saprophyte**. En quantité "normale" elle vit en symbiose avec l'organisme, en excès, elle devient nocive par imperméabilisation des parois intestinales,
- **La forme moisissure (mycélienne) est la forme parasite** pathogène. Elle est capable de traverser la muqueuse digestive et de passer dans la circulation lymphatique et sanguine.

édité par www.ecolesaintehildegarde.com



édité par www.ecolesaintehildegarde.com

LE TEST DU CRACHAT DANS L'EAU A JEUN

Si la salive descend rapidement dans le verre : très intoxiqué



édité par www.ecolesaintehildegarde.com

De vermibus. Sed et cum eadem spuma stomachum aliquando pertransit, in eo quasdam vermes ebullire facit atque quosdam acerrimos et macro pediculos in carne interdum crescere facit. Et ubi idem livor in corpore hominis iacet, ibi etiam aliquando ex praedicta spuma gracillimi vermiculi, qui tarmi dicuntur, crescunt, velut quidam vermiculi in aqua illa interdum nascuntur, quae in uno loco stat et non fluit. Et si tunc vermiculi isti in homine illo remanserint, ita quod ab eo non exierint, 10 eum multum laedunt.

Les parasites

Les vers. Quand cette écume traverse l'estomac, elle y fait grouiller des espèces de vers, et elle fait également que des parasites piquants et

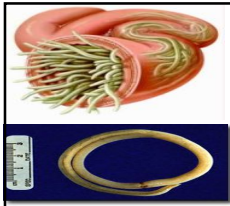
maigres se développent dans la chair. Et lorsque ce liquide se trouve dans le corps l'homme, il arrive que, à partir de cette écume, se développent des vers minuscules, qu'on appelle termites, semblables aux vermisseaux qui naissent parfois dans l'eau qui stagne sans s'écouler. Et si ces petits vers restent dans le corps du malade, sans en sortir, ils lui font beaucoup de mal.

édité par www.ecolesaintehildegarde.com

Les minuscules

vers (C&C p.189)

ou virus



Les parasites (de lombricis) dans les humeurs acidifiées

- « De ces humeurs nocives et mauvaises qui sont des poisons dans le corps de l'homme et qui, comme un liquide, tantôt se resserrent en l'homme, tantôt s'y étalent comme un vin tiède et pourri, naissent facilement des vers dans le corps de l'homme, (183) surtout chez les bébés et les enfants, parce que leurs humeurs sont encore mêlées de lait. Les vers ne naissent pas chez l'homme des humeurs habituelles, mais des humeurs qui sont acides comme du vinaigre ; ou alors, s'ils commencent à se développer chez des gens qui ont en eux des humeurs habituelles, après avoir commencé à se développer, ils disparaissent aussitôt. Si des vers de cette espèce se développent chez un homme, ils le rendent malade. »

édité par www.ecolesaintehildegarde.com

Les différentes constitutions et la facilitation des « pediculi » = acariens ou virus ?

- A) Quidam autem homines sunt gracilia ossa et membra et graciles venas habentes, sed pingues et sanas carnes et bene temperatas, ita quod nec nimis clausae nec nimis apertae sunt; et plenam et bene in calore temperatam medullam tenent et ideo etiam plenum animum et potentem, sed aliquantulum in vanitate lascivum habent, et molles et delicati sunt. Et quia plenam medullam habent, ideo etiam spissam sed gracilem et albam ac sanam arvinam sine **pediculis** habent. Sed tamen dum eadem arvinam interdum sudorem emittit, sudor ille paucos **pediculos** in cute exterius facit et nutrit.

Les poux. Certains hommes ont des os, des membres et des veines fragiles, mais des chairs grasses, saines et bien équilibrées, ni trop resserrées ni trop détendues ; ils ont une moelle abondante et d'une chaleur bien équilibrée, et c'est pourquoi ils ont un esprit généreux et puissant, mais parfois porté à la vanité, et ils sont doux et délicats. Et, parce qu'ils ont une moelle abondante, ils ont une graisse épaisse mais légère, blanche, saine et sans poux. Cependant, lorsque cette graisse émet de la sueur, cette sueur produit et nourrit des poux sur leur peau.

- « L'homme qui a un squelette robuste a des membres forts et les vaisseaux sont grossiers. La moelle osseuse est mal développée c'est pourquoi il a souvent faim- mais est capable de travailler une brève durée mais sans ténacité car leurs veines sont resserrées. Comme la moelle dans les os est mal développée, leur graisse est légère et frêles. S'il transpire, sa transpiration pénètre facilement à travers les cellules de son corps parce qu'elles ne sont pas serrées et perméables. Beaucoup de virus (pediculi) grouillent sur leur peau. Mais ils n'en est pas affaibli car un tel homme est en général plutôt fort il peut parfois vivre longtemps ".

édité par www.ecolesaintehildegarde.com

Il y a d'autres hommes qui ont de gros os, de gros membres et de grosses veines, mais une moelle maigre et peu chaude ; à cause de la faiblesse de leur moelle, ils sont assez imprudents, assez voraces ; ils ont souvent faim et ils peuvent travailler vigoureusement pendant une brève durée, mais ils ne peuvent persévérer parce que leur chair est détendue, un peu tiède, et que leurs veines sont fort resserrées. Et parce qu'ils ont une moelle maigre, leur graisse est un peu légère et faible ; lorsqu'il leur arrive de transpirer, leur sueur traverse rapidement leurs chairs, parce qu'elles sont détendues, et elle fait naître ainsi beaucoup de poux qui grouillent sur leur peau. Et ces hommes n'en sont pas trop affaiblis et peuvent vivre un certain temps.

édité par www.ecolesaintehildegarde.com

Il y a d'autres hommes qui ont de gros os, de gros membres et de grosses veines, une moelle épaisse et grasse, si bien que leurs os sont pleins d'une moelle brûlante : à cause de l'épaisseur, de la graisse et de la plénitude de leur moelle, ils sont prudents et honnêtes, leur chair est forte, parfois dure et serrée, parce qu'elle est serrée par des veines bien tendues. Car, de même qu'un filet se replie sur lui-même, les veines se replient sur elles-mêmes dans tout le corps de l'homme. Et parce que leur chair est assez forte [184] et assez dure, ils émettent une sueur peu abondante et légère, car leurs veines épaisses et fortes les resserrent, parce qu'elles émettent de la sueur. Alors, à cause de l'abondance et de la chaleur de la moelle, et de l'abondance des humeurs qui sont en eux et ne peuvent sortir, la graisse qui est en eux prend un peu la couleur rouge du sang, elle est faible et malsaine, si bien qu'un grand nombre de poux s'y développent : ils ne peuvent sortir des chairs, mais restent dans la graisse, la percent et la dévorent de tous côtés. Les malades souffrent beaucoup à l'intérieur de leur corps sans savoir pourquoi ils souffrent ; ils deviennent lents, ne trouvent plaisir à rien, mangent peu, ont souvent le cœur fatigué, leurs forces les quittent et la pâleur envahit leur visage ; leur teint, toutefois, est plus verdâtre que cireux. Ils ne peuvent vivre longtemps, mais meurent rapidement, parce que leur graisse, comme on l'a dit plus haut, est endommagée à l'intérieur par les poux.

« LA GRAISSE QUI EST EN EUX PREND LA COULEUR ROUGE DU SANG » : cela me fait Penser à la rosacée

édité par www.ecolesaintehildegarde.com

Les fameux poux d'Hildegarde, Serait-ce le « demodex folliculorum »

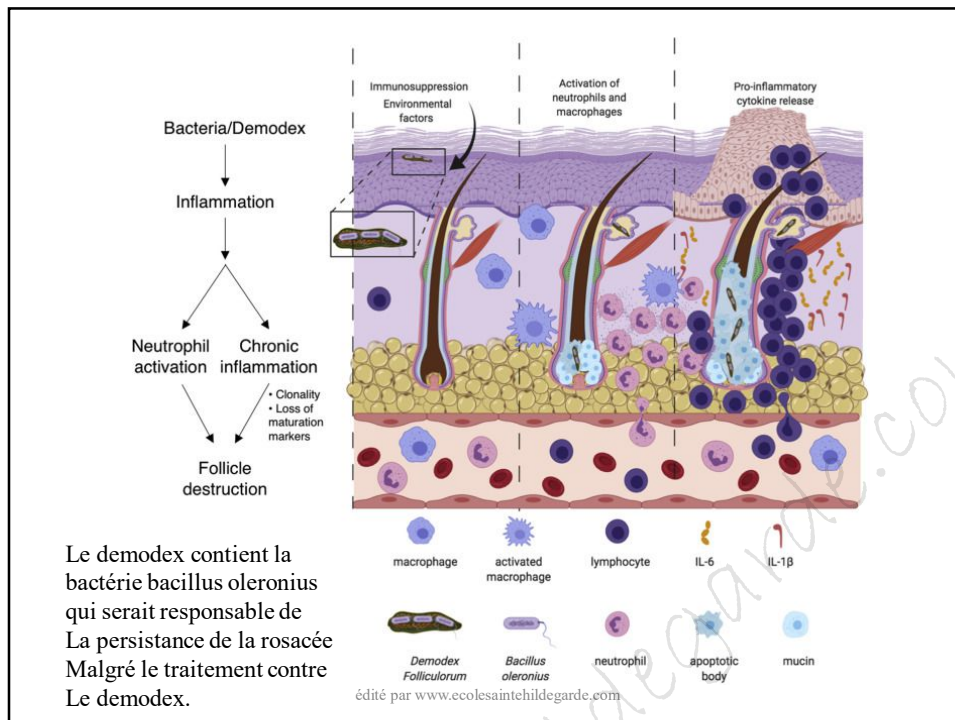


Ils sont particulièrement friands des follicules pileux des sourcils et des cils et des pores huileux (sébum) plus localisés sur le nez, le front et les joues.



Appelés Demodex, les acariens mangent le sébum et colonisent votre visage lors de votre puberté. Instant frisson : Ils rampent sur votre visage dans l'obscurité pour s'accoupler, puis s'introduisent dans les pores pour y pondre leurs œufs et meurent. Les adultes en bonne santé ont environ un ou deux acariens par centimètre carré de peau du visage. Les personnes atteintes de rosacée, cependant, peuvent en contenir 10 fois plus, selon Kavanagh. La recherche suggère que le stress, et la baisse de l'immunité provoquent des poussées de rosacée, et modifient les substances chimiques dans le sébum, ce qui en fait une meilleure nourriture pour les acariens. De forts indices laissent penser que certaines maladies de la peau (la [rosacée](#) par exemple) puissent être induites par une bactérie [Bacillus oleroni](#) qu'on a trouvée dans les démodex

édité par www.ecolesaintehildegarde.com



La rosacée et baisse d'immunité

- Il existe 4 types de rosacée
- La maladie survient sur un terrain prédisposé, principalement le phototype clair, soumis à des variations climatiques importantes. Sur un fond d'anomalie vasculaire primitive, des facteurs externes (climat, exposition aux ultra-violets, flore cutanée...) contribuent au développement de vaisseaux superficiels anormaux, ayant une perméabilité diminuée. L'œdème qui en résulte favorise sans doute la colonisation et la multiplication de *Demodex folliculorum*. Ce parasite crée une inflammation, de façon directe et indirecte, qui se traduit par des lésions papulo-pustuleuses ou des granulomes.

édité par www.ecolesaintehildegarde.com

Lien entre rosacée et cancer

- Une étude danoise a rassemblé 49 475 patients atteints de rosacée et 4 312 213 sujets de la population générale. Les résultats montrent qu'il n'y a pas eu de surrisque de cancers, pour la plupart d'entre eux, chez les patients atteints de rosacée par rapport à la population générale **sauf pour les cancers du foie, les cancers cutanés en dehors du mélanome et le cancer du sein**, pour lesquels la différence était statistiquement significative entre les deux groupes étudiés. À l'inverse, le risque d'incidence de cancer du poumon était significativement diminué dans le groupe rosacée par rapport au groupe population générale.
- [Egeberg A](#), [Fowler JF Jr](#), [Gislason GH](#), [Thyssen JP](#). Rosacea and risk of cancer in Denmark. *Cancer Epidemiol.* 2017;47:76-80.
- La constitution favorisant la rosacée, serait elle aussi une constitution favorisant d'autres parasites (virus, bactéries, candida etc) qui conduiraient à un cancer?

édité par www.ecolesaintehildegarde.com

Les chairs denses



- « ceux qui ont des chairs denses sont durs en leur chair, comme le fromage qui a été tellement pressé qu'aucun liquide ne peut s'en écouler, et c'est pourquoi les écoulements restent dans leur chair et durcissent en eux car ils ne peuvent rejeter cette fétidité. Et ils sont malades à l'intérieur de leur corps tandis qu'à l'extérieur ils ont des abcès, car les déchets de la lymphe restent en eux et ils ne peuvent les rejeter. » **Et c'est pourquoi ils souffrent beaucoup, aussi bien dans leurs poitrines que dans leurs veines et le reste de leur corps.** » (C&C, p. 162)

édité par www.ecolesaintehildegarde.com

Les virus responsables du cancer

- Tous les virus sont capables de s'attaquer aux cellules et d'endommager le matériel génétique dans leurs noyaux.
- Le dispositif de surveillance normal d'une cellule saine permet de contrôler et de se défendre de toute dégénération cancéreuse.
- Mais si l'immunité est affaiblie, les cellules cancéreuses ne sont plus éliminées et elles se multiplient indéfiniment....

édité par www.ecolesainthildegarde.com

L'engorgement du foie permettrait l'apparition de tumeurs dans le corps

- Plusieurs éléments peuvent nous éclairer sur les allergies dans des textes de CAUSAE E CURAE
- Hildegarde parle de la santé du foie en fonction du temps de la conception de l'être humain durant le cycle lunaire
 - La conception à la pleine lune : attention à **l'engorgement du foie** lorsque des aliments sont mangés sans discernement **et produisent des tumeurs dans le corps**



édité par www.ecolesainthildegarde.com

- La conception quand la lune décroît : toujours tristes et caractère changeant, foie malade et percé de trous, pas voraces du tout.
- La conception lorsque le soleil est dans la constellation du cancer et tempère correctement la température de l'air. Ils ont un foie sain mais éprouvent parfois une douleur dans le cœur et la rate lorsqu'ils mangent des pommes ou poires crues, des légumes crus ou d'autres aliments crus qui n'ont pas été tempérés par le feu ou par quelque autre condiment »

édité par www.ecolesaintehildegarde.com

La surcharge pondérale augmente le risque de cancer

- l'adiposité abdominale favorise la production de concentrations supérieures à la normale d'hormones et de facteurs de croissance propices à la croissance des cellules cancéreuses
- Manger du pain de seigle
- Prendre **du raifort** pour purger les graisses
- Le beurre avec modération mais **IMPORTANTANCE DE LA VITAMINE D pour se préserver du cancer : supplément ou SOLEIL !!!!**
- Eviter, les choux, le miel et sucreries.
- EVITER les viandes grasses, charcuteries, fromages gras, pâtisseries, viennoiseries, tartes salées et pizzas et plats tout préparés.

édité par www.ecolesaintehildegarde.com

LA BILE NOIRE

- Sainte Hildegarde parle des " sucs " qu'elle appelle aussi " **mélanchè** " ou encore " la bile noire " .
- La bile se compose de molécules **qui sont à la base du cholestérol et déterminent les hormones sexuelles.**
- La quantité de bile augmente par les explosions de rage, la colère violente, le stress émotionnel, les peines et les soucis –
- mais elle augmente aussi par une alimentation trop riche en graisse, par la viande et la charcuterie , le fromage gras, les laitages et les oeufs.

édité par www.ecolesainte-hildegarde.com

Niveau élevé d'hormones sexuelles

- le niveau hormonal des glandes sexuelles (ovaires et testicules) jouent un rôle important dans le processus de la genèse du cancer. Sainte Hildegarde attire très justement l'attention sur le fait que la sexualité est stimulée par une consommation excessive de viande et par leurs mélanges désordonnée .

édité par www.ecolesainte-hildegarde.com

• 1. LA PREVENTION

édité par www.ecolesaintehildegarde.com



Les 7 règles d'or : prévention primaire du cancer

- 1. Le rééquilibrage des défenses de l'âme : la prière et la méditation, la louange
- 2. Adopter un régime alimentaire qui soit une thérapeutique en soi et qui régénère les humeurs saines
- 3. Donner sa préférence aux remèdes naturels pour prévenir un état inflammatoire chronique
- 4. Stimuler l'évacuation des toxines et des humeurs mauvaises
- 5. faire suffisamment d'exercice physique :
- 6. Trouver l'équilibre juste entre les heures de travail et de repos
- 7. EVITER LES CANCERIGENES dans son environnement

édité par www.ecolesaintehildegarde.com

1. REEQUILIBRER LES DEFENSES de l'âme

- **COMBATTRE LE STRESS (qui augmente la BILE NOIRE)**

**PAR LA PRIERE , LE JEUNE, LA JOIE, LA CHARITE,
LA MISERICORDE, LA PATIENCE et LA SAINTETE**

édité par www.ecolesainte-hildegarde.com

**2. Adopter un régime
alimentaire qui soit une
thérapeutique en soi et qui
régénère les humeurs saines**

édité par www.ecolesainte-hildegarde.com

Les déterminants sur lesquels on peut agir

- seulement 5 % à 10 % des cancers sont causés par un défaut génétique,
- L'exposition aux facteurs environnementaux est le facteur le plus déterminant

édité par www.ecolesaintehildegarde.com

Comment s'armer contre le cancer

- Seule l'autodéfense du corps humain est capable de parer aux infections virales.
- **La meilleure prévention est un bon système immunitaire qui ait toutes les molécules antioxydantes capables de résister aux mutations**
- **Et un fonctionnement parfait des intestins.**

édité par www.ecolesaintehildegarde.com

Manger avec discernement et moderation

- « Certains hommes qui prennent indifféremment toutes sortes de nourriture, alors qu'ils devraient s'abstenir de certains aliments nocifs, alors leur foie est blessé par les diverses humeurs de ces aliments et s'endurcit, si bien que le suc salubre qu'il devrait envoyer comme un onguent dans chaque membre et dans l'ensemble des organes risque d'être souillé par ces humeurs nocives de toute espèce, si bien que la chair en certaines parties du corps, se transforme en tumeur, que cette même chair se déchire et que parfois même un membre en est tellement blessé que l'homme se met à boiter. » (C&C, p. 122)

Prendre le temps pour préparer les repas

- un bon repas qui génèrent les humeurs bonnes avec les aliments de la joie
- Qui utilise les épices qui chassent les humeurs mauvaises



La qualité des aliments lors d'une détresse morale

- « Lorsque l'homme endure un lourd chagrin, il faut qu'il mange en quantité suffisante des aliments qui lui conviennent, afin qu'il soit réconforté par les aliments pendant que le chagrin l'accable »
- « et lorsqu'il éprouve une grande joie, qu'il mange modérément, parce que son sang est alors répandu dans une sorte de vagabondage »

édité par www.ecolesaintehildegarde.com

Les aliments de la joie et de la tristesse

- | | |
|---|--|
| <ul style="list-style-type: none"> • <u>Les aliments de la joie</u> <ul style="list-style-type: none"> – <u>L'épeautre</u> – <u>L'avoine</u> – <u>Le fenouil</u> – <u>Les betteraves</u> – <u>Le céleri rave</u> – <u>Les potirons et courgettes</u> – <u>Pois chiches</u> et haricots – <u>Châtaignes</u> et Amandes – <u>Coings</u> et Pommes – <u>Framboises</u> et Mûres – <u>La cannelle, la muscade</u> et le <u>girofle</u> | <ul style="list-style-type: none"> • <u>Les aliments à éviter</u> <ul style="list-style-type: none"> – <u>Le poireau allergisant et acidifiant</u> – <u>Les fraises allergisantes</u> – <u>Les pêches et fruits à coque sont acidifiants</u> – <u>Les prunes excitent la mélancolie et sont allergènes</u> – <u>Les figues rendent les muscles malades par des mycotoxines</u> – <u>Les poires crues attaquent le foie et le poumon et sont allergènes</u> |
|---|--|

édité par www.ecolesaintehildegarde.com

Les fibres pour protéger contre le cancer du colon

- Les fibres alimentaires se trouvent essentiellement dans les céréales, les légumes racines, les tubercules, les légumineuses, les fruits et les légumes. Les **fibres accélèrent le transit intestinal, le bol alimentaire séjourne moins longtemps dans les intestins,** ce qui pourrait accélérer l'élimination des carcinogènes (éléments cancérigènes)

édité par www.ecolesaintehildegarde.com

L'épeautre

- L'épeautre, les fruits et les légumes sont une source de fibres précieuses capables d'absorber le surcroît de bile noire pendant le transit interstinal, ce qui baisse le risque de cancer. De plus l'épeautre contient du thiocyanate qui stimule l'immunité et guérit de la perméabilité intestinale.
- « Si quelqu'un est si affaibli que sa faiblesse l'empêche même de manger, prendre des grains entiers d'épeautre, les faire cuire dans de l'eau, en ajoutant de la graisse ou du jaune d'œuf; de la sorte, il aura meilleur goût et sera consommé plus facilement: en donner au malade pour qu'il en mange, et, comme un **bon et sain onguent, cela le guérit de l'intérieur.** »

édité par www.ecolesaintehildegarde.com

Le syndrome de perméabilité intestinale fragilise l'immunité

- Le changement de la flore intestinale suite à une prise d'antibiotiques, ou à un stress peut entraîner une perméabilité intestinale
- Cela a pour conséquence le passage d'antigènes, d'aliments encore incomplètement digérés et de toxines à travers la muqueuse intestinale, un phénomène responsable de maladies auto-immunes, inflammations et allergies diverses.
- D'autre part ce *Syndrome* implique la souffrance des entérocytes, avec une capacité réduite d'assimiler activement les nutriments. **Ceci risque d'entraîner des carences en vitamines et minéraux par défaut d'assimilation. L'épeautre est un onguent qui répare ce syndrome....**

édité par www.ecolesaintehildgarde.com

La graine de psyllium

Alabaster O, Tang ZC, Frost A, Sivapurkar N **ont démontré une possible utilisation du psyllium pour inhiber le cancer du côlon.**

édité par www.ecolesaintehildgarde.com

- LE COING
- Le taux de **vitamine C**
Des vitamines du groupe B et de la provitamine A
le coing est riche en tanins
- En pectines et fibres insolubles

édité par www.ecolesainthildegarde.com

Le rôle des oméga 3 DHA

- **les acides gras oméga-3 semblent contribuer à la fois à la prévention du cancer et à l'inhibition de la croissance des cellules cancéreuses.**

édité par www.ecolesainthildegarde.com

Les aliments riches en oméga 3 :

- poissons
- Huile de chanvre

Types de poisson

Thon	Blanc, en boîte Frais
Sardines	
Saumon	Atlantique, élevage Atlantique, sauvage
Maquereau	
Hareng	Atlantique Pacifique
Truite	Élevage Sauvage
Flétan	
Cabillaud	Atlantique Pacifique
Aiglefin	
Barbote	Élevage Sauvage
Limande/Sole	
Huitres	Atlantique Pacifique
Homard	
Crabe, Alaskan King	
Palourdes	
Coquille Saint-Jacques	

édité par www.ecolesaintehildegarde.com

Ce qu'Hildegarde dit du chanvre

- ***"Le chanvre est chaud, et il pousse quand l'air n'est ni trop froid ni trop chaud, telle est sa nature. Sa graine contient la santé, et, pour les gens en bonne santé, il constitue une saine nourriture; dans l'estomac, il est léger et utile, parce qu'il diminue quelque peu les écoulements d'humeurs, et on peut le digérer facilement, et il diminue les humeurs mauvaises et renforce les bonnes."***

édité par www.ecolesaintehildegarde.com

Les fruits et légumes

- Les fruits et légumes sont une source importante de vitamines, de minéraux et de phyto-nutriments. Les études qui ont évalué des substances spécifiques anti-oxydantes : Ces composants actifs protègent l'ADN de l'oxydation, peuvent empêcher l'activation des carcinogènes dans l'organisme en inhibant la croissance des cellules cancéreuses ou en provoquant leur destruction.

édité par www.ecolesaintehildegarde.com

Attention a certains aliments crus qui détériorent la flore intestinale siège de l'immunité

Mais lorsque, parfois, certaines personnes ont pris des aliments plus que de mesure, crus, mal cuits, à moitié cuits, trop gras et lourds, ou secs et desséchés, alors le cœur, le foie, le poumon et le reste de la chaleur qui est en l'homme ne peuvent apporter à l'estomac assez de chaleur pour que ces aliments soient digérés ; alors, dans l'estomac, ils se coagulent, durcissent et deviennent gluants, si bien qu'ils rendent parfois l'estomac vert, glauque, livide, ou rempli de sanie, et que parfois même ils envoient par tout le corps, comme une sorte de fumier putride, des humeurs mauvaises et des excréments, et que même ils envoient partout dans le corps une **fumée** mauvaise, semblable à celle que produit un bois vert et humide. Et si certains aliments durcissent en l'homme, c'est le fait de diverses maladies, car s'il y a chez l'homme une ardeur excessive et injuste, elle brûle la nourriture absorbée; et s'il y a en lui un froid [121] excessif et sans mesure, la nourriture qu'il avale ne peut être digérée, mais, à cause du froid, elle durcit et se solidifie en lui; elle y demeure ainsi et c'est ce qui cause sa douleur.

La betterave

- Le jus de betterave rouge cru a prouvé son efficacité auprès des cancéreux :il y a décomposition des cellules cancéreuses (Dr Ferenci de Hongrie).
- Selon certains scientifiques, **la betacyanine**, une substance complexe qui confère à la betterave sa teinte rouge sombre, serait un puissant agent antitumoral

édité par www.ecolesaintehildegarde.com

la chataîgne

- « Le châtaignier est tout à fait chaud; il a pourtant une grande vertu mêlée à sa chaleur et il est image de la discrétion. Ce qui est en lui, ainsi que ses fruits, **est utile contre toutes les maladies lui attaquent l'homme.** »

édité par www.ecolesaintehildegarde.com

La poule



Poule

La poule est meilleure pour le malade que le coq... mais il l'évitera rôtie.

« La chair de la poule est bonne pour les bien portants et ne les fait pas grossir. Elle redonne un peu de vigueur au malade. Que le malade évite le poulet rôti, car il aurait du mal à le digérer. La poule est meilleure pour le malade que le coq, car sa chair est plus tendre. Mais si l'on est en bonne santé, on peut manger indifféremment de l'un ou de l'autre. Et le foie de la poule ou du coq, si l'on en mange souvent, est bon pour combattre toutes les maladies qui nuisent intérieurement à l'homme. »



Attention à l'excès de viandes rouges et grasses pour le cancer

- « Si on mange des viandes et d'autres aliments trop gras, ou des aliments imbibés de sang plus que de mesure, on en retire maladie plutôt que santé »

- " Quand l'homme mange quantités de viandes, des plats encore brûlants après la cuisson, de la nourriture particulièrement savoureuse sans choix réfléchi ou en désordre dans un festin, les sucs de leur digestion mettent le liquide de leur moelle dans une dangereuse excitation qui exalte l'avidité de plaisir. Pour cette raison, un homme qui veut manger des plats de viande doit se modérer, en manger peu, ni trop chauds, ni trop relevés. «

édité par www.ecolesaintehildegarde.com

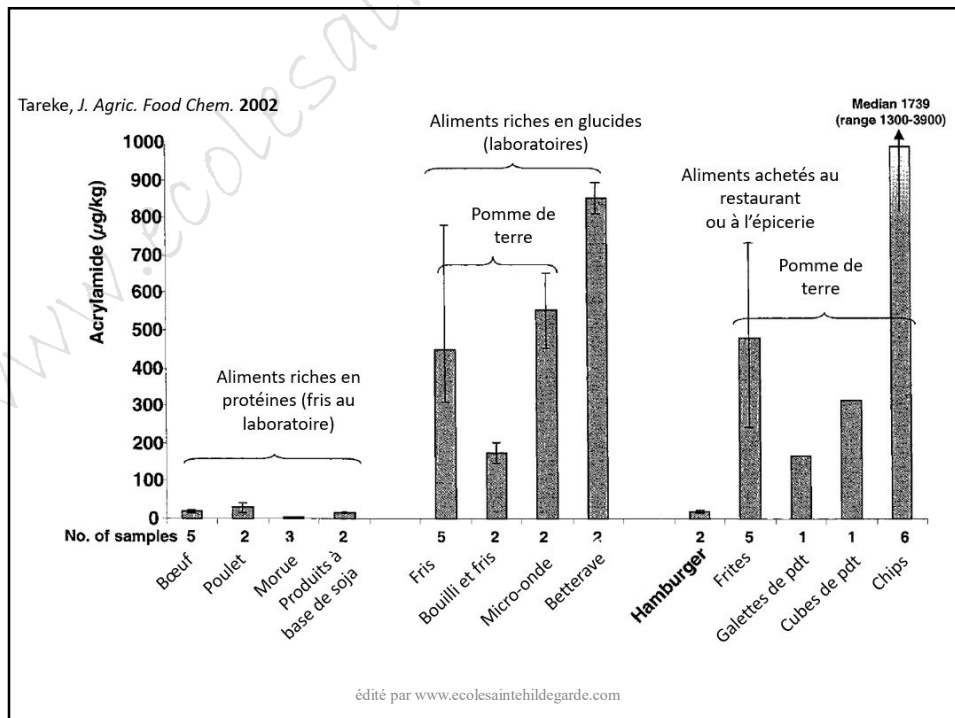
- « Aussi, la viande doit être préparée simplement et si l'on veut rajouter des ingrédients, on les choisit sains pour savourer son plat.
- **Car le suc de la viande ressemble à celui des hommes et donne à sa moelle une certaine envie de jouissance** "

édité par www.ecolesaintehildegarde.com

Attention aux aliments frits ou rotis qui génèrent l'acrylamide cancérigène (réaction de Maillard)

- En 2002, l'Agence Suédoise Nationale des aliments (Swedish National Food Administration) a identifié de l'acrylamide à des niveaux modérés dans des produits riches en protéines (viandes principalement) autour de 5-50 µg/kg et des niveaux élevés dans les aliments cuits riches en glucides de 150 à 4 000 µg/kg. La teneur en acrylamide augmentait avec la température de cuisson pour les frites. A 100°C, les frites contenaient 172 µg d'acrylamide/kg alors qu'à 200°C, la valeur était 30 fois plus importante avec une valeur de 3 479 µg/kg. Les chips en contiennent le plus !

édité par www.ecolesaintehildegarde.com



Etude EAT2 (ANSES) Teneurs en ACRYLAMIDE	Nombre d'échantillons analysés	Teneur moyenne en France ($\mu\text{g}/\text{kg}$)	Contribution moyenne chez les adultes (%)
Chips	16	954	10,2%
Pommes de terre sautées et frites	16	724	44,8%
Autres biscuits salés apéritifs	2	698	2,4%
Biscuits sucrés	6	139	3,9%
Chocolat	9	80	1,2%
Café/chicorée	18	68	29,5%
Pizzas, quiches, pâtisseries salées	4	41	3%
Pain et panification sèche	14	34,3	5,7%

édité par www.ecolesaintehildegarde.com

Conseils pour éviter l'acrylamide

- **AVANT LA CUISSON**
- Certaines variétés de pomme de terre ou céréales contiennent plus de sucres réducteur ou d'asparagine. Il faut mieux choisir les variétés conseillées pour les frites par exemple.
- Éviter les frites trop fines puisque ça augmente la surface de contact et de réaction. Pour les viennoiseries et pain maison, il vaut mieux faire un grand format plutôt que des petits formats pour diminuer la proportion de croûte.
- Rincer/laisser tremper dans l'eau les pommes de terre pelées à l'eau claire pour retirer une partie des sucres (amidon) puis les sécher.
- Pour les gâteaux ou biscuits, limiter l'ajout de sucres qui pourraient être des précurseurs de l'acrylamide
- **CUISSON**
- Pour les frites, préchauffez au maximum l'huile à 175°C. Cuire jusqu'à l'obtention d'une couleur doré et pas brune.
- Ne pas faire trop cuire son pain (maximum à 250°C).
- Pour les toasts, ne pas griller à outrance.
-

édité par www.ecolesaintehildegarde.com

Les aliments ultra transformés augmentent le risque de cancer, de maladies cardiovasculaires et de mortalité

- Dans une étude française de l'INSERM (Paris) une augmentation de 10 % de la consommation d'aliments ultra-transformés conduisait à une augmentation de 12 % du risque de cancer global. Les aliments ultra-transformés contiennent des molécules potentiellement cancérigènes produites lors de la cuisson, comme l'[acrylamide](#), des amines hétérocycliques et des [hydrocarbures aromatiques](#) polycycliques. Des additifs, certes autorisés mais controversés, sont parfois présents, comme le nitrite de [sodium](#) (E250), un conservateur de la charcuterie, ou le [dioxyde de titane](#), un [colorant](#) blanc dont les effets cancérigènes sont discutés. Enfin, les emballages en contact avec les aliments peuvent aussi être à risque ([bisphénol A...](#)).

édité par www.ecolesainte-hildegarde.com

Le fenouil pour apaiser l'effet de l'acrylamide

Hildegarde dit dans Physica sur le fenouil « ***Si on a mangé des viandes rôties ou des poissons rôtis ou quelque autre aliment rôti et qu'on s'en trouve mal, manger aussitôt du fenouil ou de la graine de fenouil, et on aura moins mal.*** »

édité par www.ecolesainte-hildegarde.com

3. Donner sa préférence aux remèdes naturels :

édité par www.ecolesaintehildegarde.com

Les bonnes herbes

- « L'hysope est de nature sèche, modérément chaude Si on en mange souvent, **elle fait disparaître les bouillonnements fétides des humeurs**, comme la chaleur fait disparaître l'écume d'une marmite, et elle est utile dans tous les plats.
- « L'ortie est d'une espèce tout à fait chaude. si on fait cuire celle qui vient de sortir de terre, elle est bonne à manger, car elle purge l'estomac et en fait disparaître les humeurs. Et toute espèce d'ortie parvient à ce résultat.

édité par www.ecolesaintehildegarde.com



La sauge



«La sauge est de nature chaude et sèche; elle se développe grâce à la chaleur du soleil plutôt que grâce à l'humidité de la terre; elle est utile contre les humeurs molles, car elle est sèche. **Si quelqu'un souffre d'un excès de flegme, ou si quelqu'un a une haleine fétide**, faire cuire de la sauge dans du vin, filtrer et boire à plusieurs reprises: mauvaises humeurs et flegme diminueront. »

édité par www.ecolesainte-hildegarde.com

Contre les infections et pour l'IMMUNITÉ:

Le pyrèthre d'Afrique

- « Le pyrèthre est d'une chaleur modérée, et relativement sec; il offre un juste équilibre et conserve une verte vigueur. Il est bon à manger pour celui qui est en bonne santé, car il fait disparaître en lui ce qui est souillé, et augmente la quantité de sang pur; il lui donne également une saine intelligence. Quant à l'homme malade, qui perd déjà ses forces, il lui redonne de la vigueur **Si on en mange souvent, on éloigne la maladie et on la repousse.** Quand on en mange, il fait naître de l'humidité et de la salive dans la bouche, et c'est pour cette raison **qu'il chasse les humeurs mauvaises et redonne la santé** ».

édité par www.ecolesainte-hildegarde.com

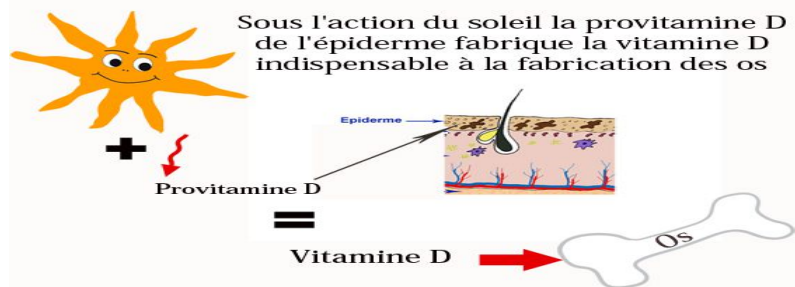
L'allaitement maternel

- des recherches récentes soulignent les bénéfices de l'allaitement bien après la prime enfance **et pour la mère.**
- D'après les études récentes, **plus l'allaitement maternel dure longtemps, plus la protection contre le cancer du sein est importante.**
- Les chercheurs pensent que cet effet est le résultat de la réduction du nombre de cycles menstruels, sous l'influence des hormones.

édité par www.ecolesainte-hildegarde.com

LE SOLEIL

- Bénéfique pour la VITAMINE D qui protège du cancer et est vitale pour la fonction hormonale
- Mais pas plus de 15 minutes par jour et pas pendant les heures où le soleil est haut, **et avec protection solaire NATURELLE et SANS PARABENES!!!!**



édité par www.ecolesainte-hildegarde.com

Les petits trucs d'hildegarde pour couper la colère ou le stress

- Elimination et neutralisation de la bile noire par le « vin trempé » : si quelqu'un est poussé à la colère ou à la tristesse, qu'il fasse aussitôt chauffer du vin sur le feu et le mélange à un peu d'eau froide et qu'il le boive. Ainsi les substances de la mélancolie seront écartées »
- Les biscuits de la joie
- Le jus de réglisse parfumé à la rose
- L'Elixir de violettes

édité par www.ecolesainte-hildegarde.com

Régulation hormonale : l'élixir de scolopendre

- « La scolopendre est chaude, et a les plus grandes vertus pour le foie, le poumon et les entrailles malades. Cela fait du bien au foie, purge les poumons, guérit les entrailles malades, fait disparaître la pourriture et les maladies intérieures. »

édité par www.ecolesainte-hildegarde.com

- 4. L'évacuation des toxines par les potions purgatives
- Par l'élixir d'absinthe qui régule la digestion et purge les entrailles
- Par le jeûne
- Par la saignée

édité par www.ecolesainte-hildegarde.com

Purger Les chairs grasses

- Ceux qui ont des chairs grasses ont en abondance en eux toutes sortes d'humeurs, Ceux qui ont ainsi trop de flegmes et ne rejettent pas ce flegme s'alourdissent de chairs faibles et sans forces ; ils ne sont pas en bonne santé et ne peuvent l'être.... **Qu'ils utilisent des potions et ils en seront purgés »**

édité par www.ecolesainte-hildegarde.com

L'élixir d'absinthe

- « Quand l'absinthe est fraîche, avant la venue des fleurs(car sinon thuyone toxique) , on peut en recueillir le suc: faire cuire doucement du miel avec du vin, y ajouter le suc d'absinthe, de façon que son goût l'emporte sur celle du vin et du miel. Puis, **de mai à octobre**, pas tous les jours, mais tous les trois jours, boire à jeun ce liquide froid. Il apaise la douleur des reins et la mélancolie (bile noire), éclaircit la vue, reconforte le cœur, empêche le poumon de s'affaiblir, **purge les entrailles** et assure une bonne digestion. »

édité par www.ecolesaintehildegarde.com

Le jeûne

- Rendre à l'âme sa pureté. faire sortir les problèmes, conflits, et sensations négatives au cours d'un **jeûne Hildegardien**
- Elimination des foyers de maladies : Le grand domaine d'application de l'art de guérir de Sainte Hildegarde est le stade de la précancérose (la phase avant la déclaration du cancer) pour précisément éviter l'éruption de la maladie.
- Mais il est aussi un excellent accompagnement pour le traitement conventionnel du cancer. Pendant la phase de convalescence, il prévient le risque de récurrence de la tumeur

édité par www.ecolesaintehildegarde.com

Attention au jeûne excessif

- Lorsque des personnes s'abstiennent trop rigoureusement de nourriture, si bien qu'elles n'apportent pas à leur corps un juste et convenable réconfort par les aliments, il se produit que, à la manière de tempêtes qui se lèveraient dans le corps, les éléments qui sont en eux se transforment de façon nuisible, le feu et l'eau se combattent et font naître des excroissances de chair... »

édité par www.ecolesainte-hildegarde.com

Programme alimentaire pour une semaine de jeûne

- Pendant 2 jours avant on prépare l'organisme : pas viandes, ni de stimulants, ni de médicaments non indispensables
- Tisanes de fenouil ou d'herbes aromatiques
- Potage de légumes à la semoule d'épeautre (1^{ER} jour potiron, puis fenouil, puis carottes, puis céleri, puis betteraves rouges, puis courgettes,)
- Jus de pommes bio
- pommes au four pour rupture de jeûne
- + mélange de poudres à base de gingembre pour détoxifier LE MATIN à JEUN 1 cuillère à café :

– 12GR DE GINGEMBRE	22 GR DE SUCRE CANNE
– 6GR DE REGLISSE	5 GR DE FARINE EPEAUTRE
– 4 GR DE CURCUMA	

édité par www.ecolesainte-hildegarde.com

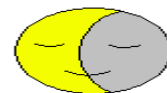
Les propriétés de la saignée

- La saignée élimine l'engorgement sanguin et lymphatique
- Elle améliore l'irrigation sanguine et diminue le taux de cholestérol
- Elle a des propriétés anti-inflammatoires
- Elle fait chuter la tension artérielle et régule le métabolisme de base
- Elle désintoxique l'organisme et élimine les douleurs chroniques
- Régule le système hormonal

édité par www.ecolesaintehildegarde.com

Conditions de la saignée

Lune décroissante



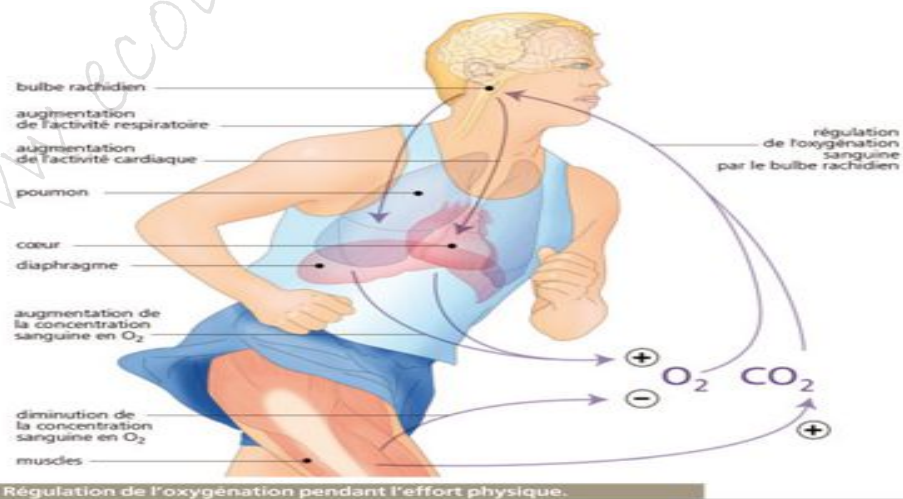
- Etre à jeun
- Par lune DECROISSANTE
- Après une saignée:
 - Protéger les yeux de la lumière
 - S'abstenir de consommer les aliments épicés, gras, frits, rotis, (fromage..etc)- et les poisons –
 - consommer fruits et légumes cuits et épeautre

édité par www.ecolesaintehildegarde.com

- 5. L'activité physique qui brûle les lipides et améliore le métabolisme des lipides

édité par www.ecolesaintehildegarde.com

Tout le corps y participe



édité par www.ecolesaintehildegarde.com

Le métabolisme des lipides

- l'exercice musculaire permet d'améliorer le métabolisme des lipides.
- Les hormones impliquées dans la régulation de la lipolyse à court terme sont principalement les **catécholamines**, et l'insuline qui est la principale hormone antilipolytique.

édité par www.ecolesainte-hildegarde.com

- 6. Equilibre des périodes de veille et de sommeil

édité par www.ecolesainte-hildegarde.com

Le sommeil et la surcharge pondérale

- L'écourtement des périodes de sommeil est associé à une diminution de la tolérance au glucose
- la réduction de la durée du sommeil perturbe les hormones qui régulent l'appétit,
- La réduction de la durée du sommeil augmente par ailleurs le temps disponible pour manger et pour boire
- Les personnes privées de sommeil sont moins susceptibles d'être physiquement actives .
- L'apnée du sommeil ; Ce trouble se caractérise par l'arrêt de la respiration plusieurs fois par nuit, ce qui a pour effet de perturber le sommeil et de causer une fatigue diurne. Il existe une relation très étroite entre ce trouble et l'obésité.

édité par www.ecolesainthildegarde.com

• 7. Eviter les cancérogènes

édité par www.ecolesainthildegarde.com

Attention à l'alcool

- L'alcool est consommé dans la plupart des sociétés depuis le paléolithique, voire avant.
- L'éthanol a un effet carcinogène sur l'homme et provoque le cancer, quel que soit le type de boisson alcoolisée.
- Il n'existe pas de niveau sûr de consommation d'alcool (c'est-à-dire qui n'augmente pas le risque de cancer) et d'une manière générale, plus l'on consomme d'alcool, plus on augmente son risque de cancer.

édité par www.ecolesainthildegarde.com

Attention aux aliments frits et rôtis

- des recherches scientifiques montrent que une cuisson à + de 120° fait naître de l'acrylamide dans les aliments, substance néfaste pour la santé et cancérigène.
- La cuisson cependant est nécessaire selon Hildegarde afin de rendre digestes les aliments.

édité par www.ecolesainthildegarde.com

Les aliments peuvent contenir des mycotoxines

- Les mycotoxines sont à la fois dangereuses, envahissantes et perverses. Les effets cancérigènes de nombre d'entre elles sont avérés. Mais les impacts nocifs de certaines variétés peuvent aussi avoir des conséquences cytotoxiques (destruction de cellules), tératogènes (déclenchement de malformations héréditaires) ou encore immunitaires.

édité par www.ecolesaintehildegarde.com

Aspartame danger

- L'intoxication au méthanol qui devient du formaldéhyde reproduit les symptômes de la sclérose en plaques, du Lupus systémique, symptômes fibromyalgiques, de spasmes, de lancements d'engourdissements dans les jambes, de crampes, vertiges, nausées, maux de tête, acouphène, douleurs articulaires, dépressions, crises d'angoisse, discours incohérent, vision trouble,

édité par www.ecolesaintehildegarde.com

Radiation et " smog électrique "

- les expositions trop longues aux rayons de la radiologie,
- au gaz radioactifs (Radon)
- au smog électrique (brouillard électrique) généré par les lignes électriques de haute tension,
- le système radar de la surveillance aérienne et la proximité des transformateurs.
- il ne faut pas oublier la réflexion sur les nuisances possibles que représentent les satellites dans l'espace,
- les fours à micro-ondes
- LES GSM
- et bien d'autres accessoires du monde industrialisé pour la santé en général.

édité par www.ecolesaintehildegarde.com

Les substances toxiques

- en 1970 une personne sur cinq avait un risque de développer un cancer , aujourd'hui une sur 2, 6
- Une étude au Canada appelée biosurveillance humaine a analysé le sang de centaines de personnes : ils y ont trouvé plus de 116 substances toxiques
- Plus inquiétant : le niveau de substances toxiques est plus élevé chez les enfants que les adultes, or l'incidence de cancers chez les enfants est en hausse...

édité par www.ecolesaintehildegarde.com

LE TABAC toujours hautement CANCERIGENE

- Pour le cancer du sein la fumée de tabac augmente aussi le risque
- Risque aussi des TRAITEMENTS HORMONAUX pour la ménopause
- Le cancer du sein est 28% de fois plus présent lorsqu'on a utilisé plus de 5 ans un traitement hormonal pour la ménopause.
- LE CANCER DU SEIN est aussi présent chez les jeunes femmes et augmenté si utilisation de contraceptifs oraux...

édité par www.ecolesainte-hildegarde.com

PREVENTION 2AIRE du cancer

- Il est extrêmement important et décisif d'observer attentivement toute modification, toute évolution de notre corps car cela pourrait devenir **une affection précancéreuse**, Sainte Hildegarde appelle ce stade de la maladie : " Vicht-maladie "

édité par www.ecolesainte-hildegarde.com

Que faire en cas de précancérose

- observation et identification des signes d'alarme précoces
- **élimination des foyers d'infections**
- purification des sucs par la **saignée hildegardienne**
- Stimulation du système immunitaire **par l'élixir de lentilles d'eau**
- Changement de l'alimentation pour une nourriture à **base d'épeautre, de fruits et de légumes.**

édité par www.ecolesainthildegarde.com

Les signaux d'alerte précoces d'une affection précancéreuse

- **troubles cardiaques** sans raison organique
- **Problèmes au niveau de l'estomac, des intestins** (ballonnements, hoquets, renvois, brûlures d'estomac, pincements au ventre avec des coliques douloureuses)
- **Douleurs rhumatismales et tendance à s'enrhumer facilement**, prédisposition permanente aux maladies grippales
- des douleurs apparaissant de ci-de là pouvant affecter tout le corps, des coliques, lumbagos et sciatiques avec une grande fatigue
- Situations de peur, peur de la maladie du cancer
Préoccupation due aux antécédents familiaux.

édité par www.ecolesainthildegarde.com

Les signes dans l'urine

- La " précancérose " : des leucocytes dans l'urine Dans le cas de la " précancérose " on y distingue sous le microscope de nombreuses cellules granuleuses et phagocytaires On peut les identifier comme leucocytes (globules blancs) et obtenir des informations sur la progression et le stade de la maladie.
- Une analyse du sang (sédimentation), le pronostic fait à l'occasion d'une saignée
- Le chercheur américain en cancérologie Dr. Judha Volkman de la faculté de médecine à l'Université Harvard de Boston, a découvert qu'on trouve dans l'urine des malades du cancer, un nombre élevé de certaines protéines indicateurs de la présence d'agents cancérogènes.

édité par www.ecolesainte-hildegarde.com

Les foyers infectieux sont à éliminer au plus vite

- Le cancer se prépare d'après Sainte Hildegarde dans la phase de la précancérose par des virus (oncogènes) qui se développent dans les foyers infectieux chroniques et qui finissent par déclencher une tumeur.
- A l'intérieur de ces tumeurs, les cellules se répliquent plus rapidement.
- Leur origine se trouve dans un mélange de mauvais sucs, de toxines, putrides (toxines protéiques) provenant des organes, du cœur, poumon, foie, estomac et intestins ainsi que de la bile.
- IL FAUT DONC ELIMINER
- - Infections dentaires
- - Infections chroniques des amygdales ,
- - infections chroniques des sinus ,
- - infections chroniques de l'estomac et des Intestins (gastrites, colites) ,
- - infectons chroniques de la vésicule biliaire
- Infections des reins et de la vessie

édité par www.ecolesainte-hildegarde.com

Les remèdes naturels

- Les plantes médicinales traditionnelles montrent dans les analyses en laboratoire, que leurs substances actives permettent de stimuler les réactions et d'agir sur l'activité des cellules dévoreuses, favorisant la sécrétion des agents protéiques qui peuvent lutter naturellement contre les tumeurs.
- Ces remèdes sont destinés à faire basculer vers une autre évolution.
- Ils doivent être pris le plus tôt possible, de préférence en cure pendant une période plus ou moins longue Ceci est valable pour tous les élixirs de la médecine de Sainte Hildegarde.

édité par www.ecolesainte-hildegardes.com

Recette : l'élixir de lentilles d'eau

- 2 g racine de gingembre
- 12 g écorce de cannelle
- 1 g feuilles de sauge .
- 1 g graines de fenouil
- 0.5 g tanaïsie (tanacetum s/ fleurs)
- 2.4 g poivre blanc
- 7 g tormentille
- 10 g moutarde des champs
- 7 g gratteron ou gaillet
- 10 g lentilles d'eau
- 30 ml miel 0.5 1 vin blanc
- chaque jours un verre à liqueur (20 ml) avant le petit déjeuner et un verre à liqueur le soir avant de se coucher.
- L'élixir de lentilles d'eau est un remède universel pour traiter la précancérose

édité par www.ecolesainte-hildegardes.com

- « La lentille d'eau est froide et ne possède en elle aucune vertu, si elle n'est pas ajoutée à d'autres éléments de valeur: mais si elle est ajoutée, elle diminue chez l'homme les humeurs mauvaises. »

édité par www.ecolesaintehildegarde.com

Le baume à la violette

- « Si on souffre de la tête ou si des chancres rongent la chair ou si on a des ulcères sur le corps, prendre du suc de violette, de l'huile d'olive, un tiers de cette quantité, et autant de graisse de bouc que de suc de violette. Faire bouillir dans une marmite neuve et préparer un onguent. Si on souffre de la tête, se frotter le front avec cet onguent, et on ira mieux.
- Si c'est un cancer ou des vers qui rongent le corps, les enduire de cet onguent et ils en mourront dès qu'ils l'auront goûté »

édité par www.ecolesaintehildegarde.com

L'élixir de violettes

- « Si on est lourdement écrasé par la mélancolie et que cela atteint le poumon, faire cuire des violettes . dans du vin pur, filtrer avec un linge, y ajouter du galanga et autant de réglisse qu'on voudra. Faire ainsi une potion que l'on boira et qui apaisera la mélancolie, rendra le sujet joyeux et guérira ses poumons. »

édité par www.ecolesainte-hildegarde.com

Autre antiviral et anticancer : la framboise

- « la framboise est froide et utile pour combattre la fièvre. Car celui qui est fiévreux et sans appétit, qu'il fasse cuire des framboises dans très peu d'eau, puis les laisse tremper dans cette eau. Qu'il boive matin et soir de cette eau... Qu'il fasse cela pendant 3 jours et la fièvre le quittera »

édité par www.ecolesainte-hildegarde.com

- Plusieurs études *in vitro* démontrent que des extraits de petits fruits de la famille des *Rubus*, dont la mûre et la framboise, inhiberaient la croissance de différentes **cellules cancéreuses** et **tumeurs** du foie, du sein, du côlon, du poumon, de la prostate, du col de l'utérus, de l'oesophage et de la bouche^{3-7,14-16,18,19}.
- Des extraits de mûres et de framboises se sont révélés efficaces pour réduire les taux de certains marqueurs **inflammatoires** et augmenter la capacité antioxydante du sang^{18,19}. De plus, les anthocyanidines extraites des mûres protégeraient les **cellules intestinales** en empêchant la formation de radicaux libres et en diminuant l'oxydation cellulaire¹⁷.

édité par www.ecolesaintehildegarde.com

La mûre blanche

- « Le mûrier blanc (*morus albus*) est froid. Son fruit est rempli de richesses et ne fait aucun mal, ni aux bien-portants ni aux malades: il fait plutôt du bien que du mal. »



édité par www.ecolesaintehildegarde.com

La mûre blanche composition

Elle se compose en effet de bonnes quantités de :

protéines, lipides, glucides, eau, provitamine A (Bêta-carotène), vitamine C, Vitamine B1 (thiamine), vitamine B2, vitamine B3 (niacine), vitamine B6, vitamine B11 (folacine), vitamine E, vitamine K, fer (très utile pour les sujets souffrant d'anémie), zinc, cuivre, sélénium, calcium, magnésium, phosphore, potassium, sodium, tanins, fibres.

Au niveau des **principes actifs** contenus dans la mûre blanche, on peut citer : la rutine, l'apigénine, la lutéoline, la morine, l'isoquercitrine, les anthocyanes, le resvératrol (et ses dérivés, comme l'oxyresvératrol), l'acide caféique, l'acide gallique, l'ombelliférone, l'acide chlorogénique, le Kuwanon C et G.

En plus de ces composants actifs cités ci dessus, la mûre blanche renferme également de nombreux constituants lui étant propres comme :

- La moracine M aux propriétés anti-inflammatoires, antioxydantes et anticancéreuses
- L'albanol A, toxique pour les cellules cancéreuses et peut induire la mort cellulaire (apoptose)
- des stéroïdes naturels aux propriétés antioxydantes et anti-ulcéreuses

édité par www.ecolesaintehildegarde.com

- Ces petits fruits, cultivés en Chine depuis des millénaires, poussent sur les mûriers blancs, les arbustes qui nourrissent les vers à soie. Riches en fer, en calcium, en **vitamine C**, en fibres et en protéines, les mûres blanches sont très utilisées dans la médecine traditionnelle asiatique notamment pour ralentir le vieillissement cutané, traiter la constipation, lutter contre la nausée et même ralentir la pousse des **cheveux blancs**. Bref, c'est encore un super-aliment que l'on s'apprête à (re)découvrir...
- Bonne nouvelle : d'après une nouvelle étude menée par la Chinese Academy of Sciences in Beijing (en Chine), les mûres blanches (ou mulberries en anglais) nous aideraient également à maigrir, en facilitant la transformation du tissu adipeux « blanc » en tissu adipeux « brun ».

édité par www.ecolesaintehildegarde.com



graines de psyllium = ANTICANCER

- « La graine de plantain est de nature froide, mais malgré ce froid il conserve un équilibre tempéré. Si on le fait cuire dans du vin et qu'on boit ce vin chaud, il apaise les fortes fièvres.
Et par son équilibre tempéré il réjouit l'esprit de l'homme quand celui-ci est oppressé ; tant par son froid que par sa tiédeur il ramène le cerveau à la santé et lui donne de la vigueur. »

édité par www.ecolesaintehildegarde.com

Biscuits contre la nausée si on doit subir une chimiothérapie

- Recette :
- 62 g de poudre de cumin.
- 20 g de poudre de poivre blanc.
- 15 g de poudre d'anis.
- Confection des biscuits : Mélanger 2 à 3 cuillerées à café de cette poudre, à 500 g de farine complète de froment, ajouter un peu de sel et de sucre.
- Travailler le tout avec deux jaunes d'oeufs et le moins d'eau possible pour en faire une pâte souple prête à être cuite pour produire des biscuits à bon feu.
- Posologie :
- Manger chaque jour 3 à 5 biscuits au jaune d'oeuf et saupoudrer 1 à 3 pincées de mélange de poudre de pimprenelle sur du pain que l'on prend 2 à 3 fois par jour.

Gingembre antinauséux et antimutagène

édité par www.ecolesaintehildegarde.com

Le pyrèthre d'Afrique : prévient cancer



- Le pyrèthre d'Afrique (ANACYCLUM PYRETHRUM) est d'une chaux modérée, et relativement sec; il offre un juste équilibre et conserve la vigueur. Il est bon à manger pour celui qui est en bonne santé, car il fait disparaître en lui ce qui est souillé, et augmente la quantité de sang pur; il lui donne également une saine intelligence. Quant à l'homme malade, qui perd déjà ses forces, il lui redonne de la vigueur; il ne **laisse rien subsister dans l'homme qui ne soit digéré; et il procure même une bonne digestion**. Mangé en abondance par celui dont la tête produit beaucoup de pituite, il fait diminuer cette pituite. Si on en mange souvent, il écarte la pleurésie, il fait naître de saines humeurs et clarifie la vue. De quelque façon qu'on en prenne, pur ou dans un aliment, il est utile et bon, aussi bien pour le malade que pour le bien portant. Si on en mange souvent, on éloigne la maladie et on la repousse. Quand on en mange, il fait naître de l'humidité et de la salive dans la bouche, et c'est pour cette raison qu'il chasse les humeurs mauvaises et redonne la santé.
-

Contre la fatigue excessive

- « Il faut prendre de l'aloès et de la myrrhe. en poids égal, du camphre, à peine moins que l'un des deux premiers produits, les faire couler ensemble dans une coupe, ajouter un peu de laitue, puis, avec tout cela et de la fleur de farine, faire des galettes, les faire sécher sur une pierre passée au four, ou au soleil, puis les réduire en poudre et prendre un peu de cette poudre, souvent, à jeun, dans de l'eau de réglisse chaude. Si on est fort et en bonne santé, on sera alors étonnamment plus fort et en meilleure santé, et on verra ainsi son énergie renforcée; et si on est faible, cela redresse et reconforte admirablement, tout comme le soleil illumine un jour sombre. »

édité par www.ecolesaintehildegarde.com

Recette de l'élixir anticancer du prêtre naturopathe brésilien réunissant ALOE CAMPHRE ET MYRRHE

- Le Père Romano Zago, a fait connaître cette recette qui fonctionne pour guérir du cancer:
- 500ml de jus d'aloé arborescent
- 8 C à soupe de Miel
- 4C à soupe d'élixir du suédois formule ancienne qui contient la myrrhe et le camphre
- Prendre 1 verre à liqueur le matin à jeun et le soir avant le coucher

édité par www.ecolesaintehildegarde.com

Refaire la flore intestinale

- L'assainissement des intestins comprend les mesures suivantes : - Analyse de l'ensemble de la flore intestinale (de l'intestin grêle et du côlon).
- recherche de levures (candida) et champignons de moisissures aspergillus) ;
- - Nettoyage des intestins en douceur par une cure axée sur l'électuaire de poires
- et rétablissement d'une flore intestinale saine et stable avec des bactéries physiologiques

édité par www.ecolesaintehildegarde.com

La cure de Miel au fenouil des Alpes

- " Prends (8) poires découpe-les et jette le cœur avec les pépins. Cuis bien les poires dans l'eau et écrase les en compote. Rajoute un peu de fenouil ' des Aples un peu moins de galanga de la réglisse, (un peu moins que le galanga) un peu de sariette, (moins que la réglisse Réduis le tout en poudre, mélange ces poudres et verse-les dans du miel moyennement chauffé (8 cuillères à soupe). Rajoute compote de poires encore chaude et fais cuire en remuant énergiquement. Verse le mélange dans des pots et mange-en tous l jours à jeun (le matin) une cuillère, après le repas de midi de cuillères à café cuillères 3 et le soir avant d'aller se coucher trois
- C'est la compote la plus digeste et bien plus précieuse que l'or le plus pur, car elle chasse la migraine et réduit l'humidité dans la poitrine que laissent les poires crues. Elle chasse les mauvaises sucs (mali humori) dans l'homme et le nettoie aussi bien que l'on nettoie une casserole de ses dépôts et de ses moisissures (faece). »

édité par www.ecolesaintehildegarde.com

L'Elixir de scolopendre car une foie malade entraîne des tumeurs



- « La scolopendre est chaude, et a les plus grandes vertus pour le foie, le poumon et les entrailles malades. Prendre de la scolopendre, faire cuire abondamment dans du vin, ajouter du miel pur et faire à nouveau bouillir; puis écraser du poivre long et deux fois autant de cannelle; faire à nouveau bouillir avec le vin, passer dans un linge. On obtient ainsi une potion. Boire à jeun ou après les repas. Cela fait du bien au foie, purge les poumons, guérit les entrailles malades, fait disparaître la pourriture et les maladies intérieures. »

Tuer les parasites : le miel d'orties au noyer

- « Si, à cause des humeurs nuisibles et mauvaises qui sont en l'homme comme un poison, des vers viennent à se développer chez quelqu'un, il faut prendre du **suc d'ortie** brûlante et autant de suc de bouillon blanc; en poids égal à cela, des feuilles ou de l'écorce de noyer, un peu de vinaigre et beaucoup de miel; faire bouillir dans une marmite neuve, en enlevant l'écume; après ébullition, retirer du feu, en prendre pendant quinze jours, un peu à jeun et davantage après les repas, **et les vers mourront** ».

Prévention 3aire du cancer

- **enrouement ou toux persistante**, chez les fumeurs
- **difficultés à avaler**
- **modification chronique du transit intestinal** (constipation, diarrhée ou alternance des deux)
- **problèmes pour uriner**, surtout chez les hommes
- **perte de poids, fatigue ou fièvre persistante** sans cause précise
- **perte de sang anormale** (en dehors des règles ou après la ménopause, sang dans l'urine, les selles, les expectorations, apparition spontanée d'hématomes.)
- **grosueur ou gonflement**, n'importe où sur le corps (testicule, sein, sous la peau...)
- **modification subite de la poitrine** (rétraction de la peau, écoulement, rougeur...)
- **apparition d'une tache pigmentée** sur la peau
- **blessure dans la bouche ou sur la peau** qui ne guérit pas

édité par www.ecolesainthildegarde.com

Raviver les forces de l'âme : psychothérapie hildegardienne

- Ce qui peut guérir se trouve caché au plus profond de chaque homme : c'est le centre divin de l'homme. Car la création de la vie est l'oeuvre de Dieu - alors un processus de guérison doit également inclure la volonté de Dieu : " Comme le rayon sorti du soleil, la vie vient de Dieu car Dieu est la vie " écrit sainte Hildegarde.
- Toute autre guérison.. hors de Dieu n'est pas réelle et entière mais plutôt un déplacement de symptômes. A tout moment et à n'importe quel autre endroit du corps, la maladie peut réapparaître.
- Avec le cancer, nous sommes en présence de la lutte pour la vie ou la mort qui ouvre les yeux d'une façon angoissante, pour entrevoir l'éternité.

édité par www.ecolesainthildegarde.com

Faire face à la mort avec sérénité

- La mort ne représente alors pas un point d'arrêt définitif mais un passage dans une vie nouvelle. La vie ne meurt pas, écrit Sainte Hildegarde, mais elle se transforme (*vita mutar non tollitur*). Donc la mort peut être aussi saluée comme une ultime libération de la vie malade, une renaissance pour la vie éternelle.
- Rappelons-nous la vie de Jésus : d'abord il s'occupe de l'âme, de la foi avant de guérir un corps humain.

édité par www.ecolesaintehildegarde.com

LES REMEDES de Dieu pour nous ...

- " En principe toute maladie est curable " enseigne Sainte Hildegarde, et elle poursuit : " mais ce n'est pas le cas pour tous les malades " !
- Dans CAUSAE E CURAE " Les remèdes proposés ci-après correspondent aux maladies nommées plus haut. Ce sont ceux que Dieu indique de prendre : avec eux l'homme guérit. S'il doit mourir, c'est que Dieu ne veut pas qu'il soit libéré de la maladie
- " Tout l'univers n'a qu'un seul objectif : préserver la santé de l'homme. Il y a dans toutes les créatures : les animaux, oiseaux, poissons, herbes médicinales et arbres, des énergies bien cachées, qu'aucun homme ne peut connaître, tant que Dieu lui-même ne les lui a fait découvrir " »

édité par www.ecolesaintehildegarde.com

Si chirurgie , protection par l'achillée millefeuille

- " Celui qui est blessé à l'intérieur de son corps, soit par une plaie ou une blessure interne, doit écraser de l'herbe d'achillée mille-feuille, la réduire en poudre et la boire dans l'eau tiède. Dès qu'il ira mieux, il la boit dans du vin jusqu'à ce qu'il soit guéri. " La meilleure protection contre les infections des lésions dont Sainte Hildegarde dispose parmi ses remèdes est l'achillée

édité par www.ecolesaintehildegarde.com

L'élixir de lentilles d'eau

- « Si on souffre de « vermiculi », prendre une mesure de gingembre et un peu plus de cinnamome, réduire en poudre. Prendre de la sauge, un peu moins que de gingembre, et du fenouil, un peu plus que de sauge, ainsi que de la tanaïsie, un peu plus que de sauge; piler dans un mortier pour en extraire le suc, et passer dans un linge. Ensuite, faire cuire un peu de miel dans du vin, et y ajouter un peu de poivre blanc, ou, si on n'en a pas, un peu de cannelle; mélanger la poudre et le suc. Prendre ensuite de la lentille d'eau et deux fois autant de tormentille, de la moutarde sauvage, autant que de tormentille, mais qu'il y en ait moins que de lentille d'eau; piler dans un mortier pour extraire le suc, mettre dans un petit filtre, verser par-dessus le miel et le vin pour obtenir une boisson claire. Si on souffre du mal évoqué plus haut, prendre à jeun une gorgée de cette boisson, et autant' le soir au coucher. Faire cela jusqu'à guérison

édité par www.ecolesaintehildegarde.com

Baume intensif à la violette

- Pour les tumeurs bénignes ou malignes , en cas de cancer du sein pour éviter les récives après la chirurgie, ou pour les fibromes et kystes ovariens
- 20ml de suc de violette
- 10ml d'huile d'olive
- 20g de graisse de bouc
- 5 gouttes d'huile essentielle de rose

édité par www.ecolesaintehildegarde.com

Cancer du poumon : élixir de lierre terrestre et de gui de poirier

- 50g de lierre terrestre - 60g de basilic
- 80g de tussilage - 2 litres d'eau

Ajouter 30g de noix de muscade en poudre

10g de poudre de galanga

60g de poudre de gui (cueilli sur un poirier)

4 litres de vin blanc. Faire bouillir tout pdt 5 min

Ajouter 600ml de miel et refaire bouillir 5min.

Prendre 1 verre à liq 3X par jour avant et 2 après les repas.

édité par www.ecolesaintehildegarde.com

Si on perd ses cheveux , pour la repousse **la lotion à la cendre de prunier**

- « Avec l'écorce et les feuilles du prunier, fais de la cendre, et, avec cette cendre, une lessive: si ta tête est chauve, lave-la souvent avec cette lessive: elle deviendra belle et produira de nombreux cheveux. »

édité par www.ecolesaintehildegarde.com

L'anguillan

- " Quand les pediculi nuisent à l'homme dans son corps parce qu'ils ne le quittent plus, il doit prendre de la bile d'anguille dans du vinaigre (de vin) le plus fort mais trois fois moi que le volume de la bile d'anguille ; autant de miel que le vol des deux premiers ensemble. et cuire le tout dans un cylindre Ensuite prendre du gingembre. la double quantité en poivre long et la même quantité de basilic et réduire en poudre. Puis rajoute encore de l'ivoire, également en poudre, à savoir un tiers poids du basilic - et du bec de vautour. On râpera l'équivalent de la moitié de l'ivoire. Quand tout ceci est bien préparé, remplit un petit sac de lin : à travers ce coussin plein de ce poudre, il laisse goutter la boisson et la recueille dans un pot terre cuite (verse le vin dessus pour qu'il filtre et resso
- comme boisson transparente). L'homme tracassé par les pédiculi dans ses entrailles boira tous les jours de cette boisson à jeun, le matin et avant de se coucher le soir. Les pédiculi s'affaiblissent et meurent, les tissus gras, réduits par la blis peuvent se reconstituer " (CC 210.15 PL 1283 D).

édité par www.ecolesaintehildegarde.com

Sauna à l'améthyste

- Si, sous l'effet d'une tumeur récente, quelqu'un vient à enfler en une partie quelconque de son corps, qu'il mouille une améthyste avec sa salive et en frotte l'emplacement de la tumeur. Celle-ci diminuera, puis disparaîtra.

édité par www.ecolesaintehildegarde.com

CRISTAL DE ROCHE POUR THYROÏDE

- Et si des tumeurs ou des grosseurs apparaissent dans le cou, il faut faire chauffer cette même pierre au soleil et la mettre sur ces tumeurs ou ces grosseurs, pendant un jour ou une nuit, en l'attachant avec un linge: si on le fait souvent, celles-ci disparaîtront.

-

édité par www.ecolesaintehildegarde.com

- Si une grosseur apparaît ou se développe dans la gorge, il faut faire chauffer un cristal au soleil, puis verser du vin par-dessus. Ensuite, on boira ce vin et on placera la pierre encore chaude dans la gorge, sur la grosseur, et celle-ci diminuera.

édité par www.ecolesaintehildegarde.com

www.ecolesaintehildegarde.com