

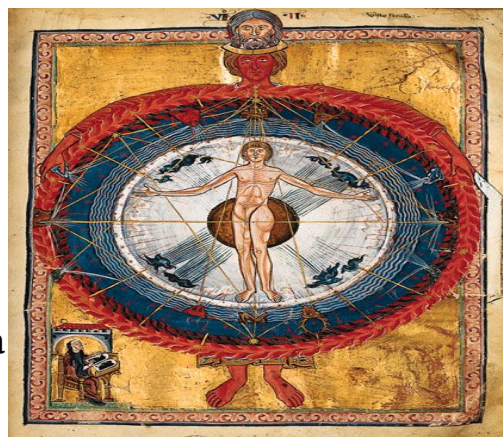
## • La psychologie et Hildegarde



édité par [www.ecolesainte-hildegarde.com](http://www.ecolesainte-hildegarde.com)

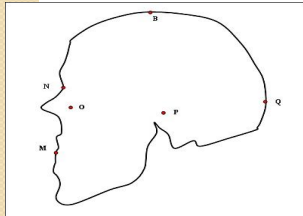
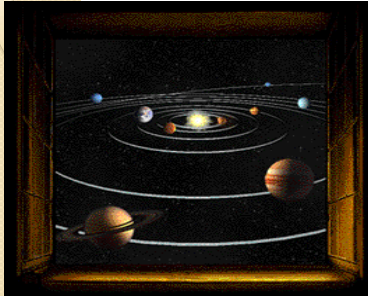
## La perfection de la création

- Ses visions sont toujours localisées par rapport aux points cardinaux, donc orientés. La figure humaine qui occupe le centre de la sphère cosmique, définit par sa position même les points cardinaux.



édité par [www.ecolesainte-hildegarde.com](http://www.ecolesainte-hildegarde.com)

## L'homme est créé comme un microcosmos



- Si le monde créé par Dieu est selon Hildegarde est ordonné, proportionné, c'est que tout est fait selon l'ordre de Dieu « tous les signes étaient mesurés d'après une échelle d'une droiture et d'une précision extrême ... les espaces de la tête de l'homme reproduisent les proportions qui régissent les espaces du firmament qui répond lui aussi à des mesures rigoureuses».

édité par [www.ecolesaintehildegarde.com](http://www.ecolesaintehildegarde.com)

## Ce qui importe pour Hildegarde c'est la transmission de la foi

- Dans le livre des œuvres divines, Hildegarde décrit comment les éléments, les vents et les astres influencent les forces physiques de l'homme et son état d'esprit par l'intermédiaire des humeurs du corps.
- Elle fait toujours le parallèle entre le monde naturel et le monde surnaturel..

édité par [www.ecolesaintehildegarde.com](http://www.ecolesaintehildegarde.com)

## Le parallèle entre l'âme et les astres

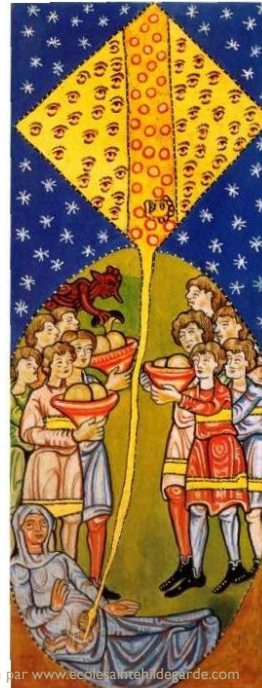
- "L'âme qui est vie, par cette vie qui est Dieu..., par son souffle vital né de l'Esprit de Dieu, détermine la vie, vivifie et soutient ce corps, grâce à ses énergies, de la même façon que les astres eux aussi illuminent le firmament."



édité par [www.ecolesainteheidegarde.com](http://www.ecolesainteheidegarde.com)

## La création de l'âme

- « Et je vis comme une forme de femme, ayant dans son sein comme une forme parfaite d'homme. Et voici que par une secrète disposition du Créateur suprême, la même forme manifesta le mouvement de vie ; et une sphère embrasée, n'ayant aucun trait du corps humain, posséda le cœur de cette forme, toucha son cerveau, et se transfusa dans tous les membres. Et ensuite cette forme d'homme, vivifiée de la sorte, sortant du sein de la femme, eut les mouvements conformes à ceux des hommes, sur cette sphère ; et changea sa couleur, suivant leur couleur ».



édité par [www.ecolesainteheidegarde.com](http://www.ecolesainteheidegarde.com)

*L'infusion de l'âme.* Ensuite, selon la volonté et la disposition de Dieu, arrive le souffle de la vie, qui touche cette forme sans que la mère s'en aperçoive ; comme un vent qui souffle bruyamment contre un mur, il s'insinue et s'enfonce dans toutes les parties des membres de cette forme. Et ainsi, toutes les parties des membres de cette forme s'épanouissent, comme des fleuves se multiplient, à la chaleur du soleil. Mais cet embryon est encore d'une si grande faiblesse qu'il ne peut remuer : il reste étendu pour dormir et respire un peu. Et l'âme traverse tout l'embryon en le remplissant et en apportant de la vigueur à sa moelle et à ses veines, si bien qu'il grandit plus qu'il ne le faisait auparavant, et cela jusqu'à ce que ses os se développent par-dessus la moelle et que les veines aient suffisamment de force pour pouvoir retenir le sang. Alors l'enfant remue – et la mère s'en rend compte – comme s'il s'éveillait brusquement, et, dès lors, il est toujours en mouvement. Car, comme on l'a dit plus haut, le vent vivant qu'est l'âme entre dans cet embryon par la volonté du Dieu tout-puissant, le fortifie, le rend viable et se répand en toutes ses parties, comme un ver qui tisse la soie : il s'y installe et s'y enferme

édité par [www.ecolesaintehildegarde.com](http://www.ecolesaintehildegarde.com)

## La viridité

- « L'âme est la viridité de la chair, puisque c'est elle qui assure la croissance et la viridité du corps de l'homme. L'âme est l'humidité du corps, elle l'humidifie pour ne pas qu'il se dessèche de même que la pluie imbibé la terre. Si l'homme qui agit suit le désir de l'âme ses œuvres sont bonnes. »

édité par [www.ecolesaintehildegarde.com](http://www.ecolesaintehildegarde.com)

Hildegarde affirme que " l'homme est terrestre de par sa chair, céleste de par son âme

- " L'âme est une énergie fructifiante, elle nous communique le mouvement et la vie... Elle nous nourrit et nous abreuve intérieurement, pour la restauration de notre corps. »
- Grâce à ses énergies, elle développe et affermit nos fonctions corporelles, elle les agence, les ordonne et remplit les viscères de sa force. L'âme certes n'est ni chair ni sang, mais elle emplit la chair et le sang, pour leur donner la vie, car, raisonnable, elle est issue de Dieu qui a insufflé la vie à la forme première... (p. 120).

édité par [www.ecolesaintehildegarde.com](http://www.ecolesaintehildegarde.com)

## L'âme et le corps



- L'activité et le dégoût éprouvé par l'âme  
« Et ainsi l'âme se trouve dans un repos silencieux, **aussi longtemps que le corps est opprimé par un sentiment de honte, de colère, de doute, ou par quelque crainte.**  
Puis elle reprend ses forces, retrouve son activité et se rétablit. Et alors l'homme se trouve en quelque sorte renouvelé comme s'il avait un nouveau caractère »  
(C&C, p. 186)

édité par [www.ecolesaintehildegarde.com](http://www.ecolesaintehildegarde.com)

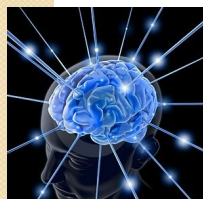
- Hildegarde nous décrit un bouleversement dans la physiologie humaine suite au péché d'Adam. Les composants de l'organisme sont transformés et la bile jaune devient la bile noire ou mélanché qui est responsable de nombreuses maladies. "Si l'homme ne possédait pas l'amertume de la bile et la noirceur de la mélancolie, il serait toujours en bonne santé" nous dit-elle. Elle va donc nous indiquer les différents moyens de nous libérer de cette bile noire.

### Le mal né du péché

*Les maladies.* Si certains hommes souffrent de diverses maladies, cela vient du flegme qui surabonde en eux. Car, si l'homme était resté dans le paradis, il n'aurait pas, en son corps, ces flegmes d'où naissent beaucoup de maux, mais sa chair serait intacte et [53] sans souillures. Mais parce qu'il s'est allié avec le mal et a abandonné le bien, il est devenu semblable à la terre, qui fait pousser des herbes bonnes et utiles, mais aussi de mauvaises et d'inutiles, et qui a en elle de la mauvaise et de la bonne humidité, de la bonne et de la mauvaise sève. Car, après qu'Adam eut goûté au mal, le sang de ses fils s'est transformé en poison dans la semence par laquelle sont procréés les fils des hommes. C'est pourquoi leur chair est pleine d'ulcères et de trous. Et ces ulcères et ces trous provoquent chez l'homme une sorte de tempête et d'humidité, suscitant des écoulements de flegmes qui se coagulent et apportent diverses maladies aux hommes. Tout cela est né du mal que fit l'homme au commencement, parce que, si Adam était resté dans le paradis, il aurait gardé la très douce santé de

## L'âme et les maladies

- L'activité et le dégoût éprouvé par l'âme
  - « De même que le corps de l'homme n'est jamais sans agir et ne s'arrête jamais de pratiquer quelque activité, de même l'âme aussi a du fait de sa nature une fonction dont parfois elle se détourne, frappée de dégoût pour son corps, comme si elle s'endormait. Et ainsi l'âme se trouve dans un repos silencieux, aussi longtemps que le corps est opprimé par un sentiment de honte, de colère, de doute, ou par quelque crainte. Puis elle reprend ses forces, retrouve son activité et se rétablit. Et alors l'homme se trouve en quelque sorte renouvelé comme s'il avait un nouveau caractère » (C&C, p. 186)



- De même que les sens et l'intelligence protègent le corps entier, de même le soleil émet un second rayon au-dessus du cercle lunaire et par sa chaleur c'est lui qui enflamme la lune. Il émet également un rayon au-dessus du cerveau de l'homme... car c'est le soleil qui au corps humain confère de haut en bas énergie et équilibre, en confortant surtout le cerveau pour que ce dernier, par le pouvoir de l'intelligence, maintienne la totalité des forces de l'homme. Ainsi la partie supérieure de l'homme par les sens pénètre tous les organes intérieurs, de même que le soleil illumine la terre toute entière » (LOD p. 39)

## LES PENSEES AGISSENT SUR LE CERVEAU

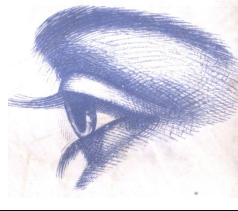
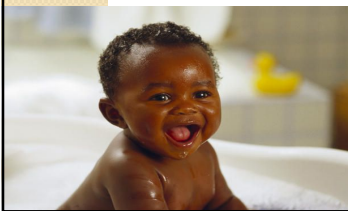
*Le cerveau.* Le cerveau est baigné par les bonnes et les mauvaises humeurs qui se trouvent chez l'homme ; c'est pourquoi il est toujours mou et humide. Et si jamais il se dessèche, il est bien vite amené à la maladie. Par lui-même, en effet, il est naturellement humide et gras, et il est le support de la science, de la sagesse et de l'intelligence de l'homme, si bien qu'il les maîtrise en les émettant et en les retenant ; il retient aussi les forces des pensées. Lorsque les pensées sont dans le cœur, elles sont remplies soit de douceur soit d'amertume ; la douceur fait grossir le cerveau, [113] l'amertume le vide. Et le cerveau a, comme un foyer, des cheminées par lesquelles sort la fumée, et il y a de ces chemins aussi dans les yeux, les oreilles, la bouche, les narines, et là ils sont visibles. Lorsqu'il y a de la douceur dans sa pensée, alors les yeux, les oreilles et les paroles de l'homme brillent de joie. Mais lorsqu'il y a en elle de l'amertume, les yeux font apparaître des larmes, l'ouïe et la parole se teintent de colère et de tristesse.

### LES PENSEES AGISSENT SUR LE CERVEAU

qui s'exprime par « les cheminées du cerveau » que sont les yeux, les oreilles, la bouche

« Lorsque les pensées sont dans le cœur elles sont remplies soit de douceur, soit d'amertume. **La douceur fait grossir le Cerveau, l'amertume le vide ...**

Lorsqu'il y a de la douceur dans la pensée alors les yeux, les oreilles et les paroles de l'homme brillent de joie, mais Quand il y a de l'amertume, les yeux se remplissent de larme les oreilles et les paroles se teintent de tristesse »



## Un cerveau vide provoque la migraine

- « Celui qui a le cerveau vide à force d'être sec, et a, de ce fait, la tête douloureuse, fera cuire des châtaignes dans de l'eau sans rien ajouter; après avoir rejeté l'eau, il les mangera, à jeun et après manger: son cerveau grossira et s'emplira, ses nerfs se fortifieront et la douleur cessera dans sa tête »

édité par [www.ecolesaintehildegarde.com](http://www.ecolesaintehildegarde.com)

## « Les vents modifient les humeurs des hommes »

- Tu constates que tantôt la course variée du soleil et de la lune, tantôt le jugement de Dieu, suscite dans une région du monde un de ces vents. **Les qualités diverses des vents et de l'air concourent à ébranler, à modifier les humeurs des hommes »**

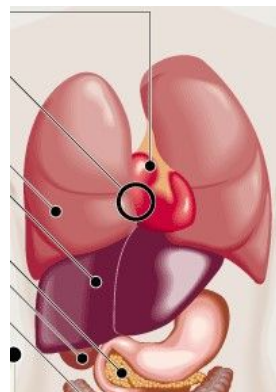


## Le rôle du foie

- Dans la 4<sup>ème</sup> vision du livre des œuvres divines (p.50) « c'est dans le foie qu'est mise à l'épreuve la connaissance en provenance du cerveau, équilibrée par les énergies de l'âme. C'est l'humidité du cerveau qui par contact confère au foie son énergie, sa santé. Dans la partie droite de l'homme se trouve le foie, en même temps qu'une grande chaleur intérieure. La partie gauche abrite quant à elle le cœur et les poumons qui soutiennent les efforts de ces organes et qui puisent leur chaleur au foie comme à un fourneau.

## Les organes

- L'anatomie humaine s'organise en côtés : « le côté droit contient les organes qui puisent directement les énergies transmises par les vents et transportés par les humeurs (foie). »



## La rate et les émotions

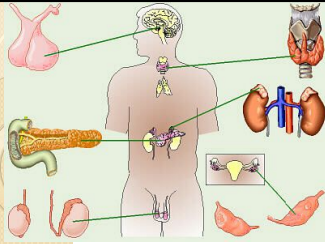
*La joie et le rire.* Lorsque la science de l'âme de l'homme ne détecte en lui aucune espèce de tristesse, aucune difficulté ni aucun mal, alors le cœur de cet homme s'ouvre à la joie, comme les fleurs s'ouvrent sous l'effet de la chaleur du soleil ; bien vite son foie accueille cette joie, la conserve en lui, comme l'estomac conserve en lui la nourriture. Et lorsque l'homme se réjouit des bonnes choses, ou des mauvaises qui lui plaisent, le souffle dont j'ai parlé, sortant de sa moelle, touche d'abord sa cuisse, occupe sa [174] rate, emplit les veines de sa rate, s'étend jusqu'au cœur, emplit le foie, et ainsi pousse l'homme à rire et fait sortir sa voix sous la forme d'un ricanement semblable aux cris des animaux.

L'homme qui, sous l'effet de ses pensées, est emporté ici et là, facilement, comme le vent, a une rate un peu épaisse, et, pour cette raison, il est facilement dans la joie et rit facilement. Et, de même que la tristesse et la colère affaiblissent l'homme et le dessèchent, de même un rire sans mesure blesse la rate, fatigue l'estomac, et, par le mouvement qu'il crée, disperse les humeurs de façon anormale, dans toutes les directions.

édité par [www.ecolesaintehildegarde.com](http://www.ecolesaintehildegarde.com)

- Une hormone est par définition une substance chimique qui est libérée par petites doses dans la circulation sanguine et cause des réactions spécifiques dans les cellules du corps humain. La différence entre une hormone et un neurotransmetteur réside dans le fait qu'un neurotransmetteur agit localement alors qu'une hormone agit sur tout le corps.
- La sérotonine est produite grâce à la lumière dans l'hypothalamus et le raphé nucléi.

édité par [www.ecolesaintehildegarde.com](http://www.ecolesaintehildegarde.com)



Les glandes endocrines comprennent les ovaires, les testicules, les glandes thyroïde, parathyroïdes et surrénales, l'hypophyse, l'épiphyse cérébrale, le pancréas ainsi que des cellules du tube digestif et le placenta.

- Le système endocrinien régule nombre des fonctions de l'organisme, tant des réactions immédiates que des fonctions permanentes. Les hormones stabilisent ou équilibrent les fonctions de l'organisme. Les concentrations hormonales sont à leur tour influencées par les stimuli auxquels l'organisme est exposé et sont régies par des mécanismes complexes de rétroaction. Toute perturbation de cet équilibre peut occasionner des changements dans le développement, la croissance, la reproduction ou le comportement qui peuvent avoir des conséquences pour l'animal ou l'être humain ou la génération suivante.

## LE SYSTÈME ENDOCRINIEN (hormones)

- **En collaboration avec les centres végétatifs du cerveau et les systèmes nerveux autonomes, le système endocrinien contrôle :**
  - la nutrition
  - le métabolisme
  - la croissance
  - le développement physique
  - **la maturation psychique**
  - le mécanisme de reproduction
  - l'adaptation à l'effort
  - l'équilibre des milieux internes (homéostasie)
- **La plupart des fonctions se trouvent sous le contrôle central de l'hypothalamus.**

